

Η χωρική και οικονομική διάσταση του θρησκευτικού τουρισμού στην Ελλάδα

Σεραφείμ Πολύζος

Καθηγητής, Πανεπιστήμιο Θεσσαλίας

Τμήμα Μηχανικών Χωροταξίας, Πολεοδομίας και Περιφερειακής Ανάπτυξης

Πεδίο Άρεως, 38334 Βόλος,

τηλ: +30 242 1074446

e-mail: spolyzos@prd.uth.gr

Περίληψη

Ο θρησκευτικός τουρισμός αποτελεί μια από τις εναλλακτικές μορφές τουρισμού, με μεγάλη επίδραση στην εθνική και περιφερειακή ανάπτυξη. Για την Ελλάδα, ο μεγάλος αριθμός πολιτιστικών και θρησκευτικών μνημείων που διαθέτει σε όλες τις περιφέρειές της, δημιουργούν ευνοϊκές προϋποθέσεις για την περαιτέρω ανάπτυξη του θρησκευτικού τουρισμού και την αξιοποίηση της συμβολής του στην ανάπτυξη των μειονεκτικών και λιγότερο αναπτυγμένων περιοχών της. Η χωρική και η οικονομική διάσταση του θρησκευτικού τουρισμού στην Ελλάδα εξετάζεται στο άρθρο αυτό. Συγκεκριμένα, αφού περιγραφούν βασικές έννοιες που αφορούν στον τουρισμό γενικότερα και στον θρησκευτικό τουρισμό ειδικότερα, γίνεται συνοπτική αναφορά στους πιο δημοφιλείς τουριστικούς προορισμούς στον κόσμο, αναλύεται η χωρική κατανομή των θρησκευτικών μνημείων στην Ελλάδα και τα βασικά χαρακτηριστικά τους. Στη συνέχεια περιγράφονται τα χαρακτηριστικά των επισκεπτών μιας από τις πιο ελκυστικές για το θρησκευτικό τουρισμό της χώρας περιοχές, τα Μετέωρα και οι βασικοί παράγοντες που επηρεάζουν το μέγεθος της επίδρασης του τουρισμού στην εθνική και περιφερειακή ανάπτυξη. Τέλος, διατυπώνονται τα συμπεράσματα που απορρέουν από την ανάλυση που προηγήθηκε και προτάσεις στρατηγικής για ανάπτυξη του θρησκευτικού τουρισμού στην Ελλάδα.

Λέξεις κλειδιά: Θρησκευτικός τουρισμός, θρησκευτικά μνημεία, χωρική κατανομή θρησκευτικών μνημείων στην Ελλάδα, τοπική και περιφερειακή ανάπτυξη.

Μάιος 2017

1. Εισαγωγή

Ως **τουρισμός** χαρακτηρίζεται κάθε μετακίνηση ανθρώπων από το χώρο κατοικίας του προς διάφορους τουριστικούς προορισμούς και η διαμονή τους σε αυτούς επί τουλάχιστον ένα 24-ωρο, Ο σκοπός της μετακίνησης και της παραμονής είναι η ικανοποίηση ψυχαγωγικών ή άλλων αναγκών (Πολύζος, 2015). Όπως προκύπτει από τον ορισμό αυτό, ο τουρισμός διακρίνεται για δυο βασικά χαρακτηριστικά στοιχεία:

(α) Το «**δυναμικό**», που αφορά τη μετακίνηση του τουρίστα, το οποίο είναι προσωρινό και βραχυχρόνιου χαρακτήρα.

(β) Το «**στατικό**», που αφορά την παραμονή του για κάποιο χρονικό διάστημα στον τόπο επίσκεψης.

Το δεύτερο χαρακτηριστικό στοιχείο έχει ιδιαίτερη σημασία για τις οικονομικές επιδράσεις της τουριστικής δραστηριότητας στην οικονομική ανάπτυξη των περιοχών υποδοχής, αφού συναρτάται με τη συνολική κατανάλωση κάθε τουρίστα και την αύξηση του κύκλου εργασιών των τουριστικών μονάδων στις εν λόγω περιοχές (Frederic, 1993, Πολύζος, 2011, Πολύζος, 2015).

Ο τουρισμός αποτελεί χαρακτηριστικό των χωρών με υψηλά επίπεδα κοινωνικής ευημερίας και για τις αναπτυσσόμενες χώρες είναι διαδεδομένος τρόπος αναψυχής και ψυχαγωγίας. Ταυτόχρονα, ως οικονομική δραστηριότητα, αποτελεί σημαντική πηγή εσόδων για τις τουριστικές περιοχές, συμβάλλοντας στη βελτίωση του βιοτικού επιπέδου του πληθυσμού των περιοχών αυτών, στη δημιουργία θέσεων εργασίας, στην εξασφάλιση κεφαλαίων για νέες επενδύσεις, στη βελτίωση και στην αύξηση της υποδομής κ.λπ. Λόγω της θετικής συμβολής του στην οικονομική και κοινωνική ανάπτυξη των τουριστικών προορισμών, ο τουρισμός χρησιμοποιείται ως μέσο τοπικής ανάπτυξης (Σπιλάνης κ.α. 2004, Τσάρτας κ.α. 2004, Πολύζος, 2011, Πολύζος, 2015). Στην σύγχρονη εποχή ο τουρισμός αποτελεί κοινωνικό φαινόμενο, ενώ ο σύγχρονος άνθρωπος τον έχει εντάξει στις βασικές του ανάγκες.

Μια διάκριση του τουρισμού με ιδιαίτερη σημασία για την εθνική οικονομική ανάπτυξη, η οποία συναρτάται με την **προέλευση** των τουριστικών «ροών» είναι σε:

(α) **Εσωτερικό ή εγχώριο τουρισμό** (domestic tourism), ο οποίος περιλαμβάνει τις τουριστικές μετακινήσεις εντός της ίδιας χώρας.

(β) **Τουρισμό των αλλοδαπών** ή εισερχόμενο τουρισμό (inbound tourism), ο οποίος περιλαμβάνει τις ελεύσεις των αλλοδαπών με τουριστικό σκοπό.

Μια άλλη **διάκριση** με ιδιαίτερη σημασία για την Ελλάδα είναι σε: (Πολύζος, 2015)

(α) **Μαζικό τουρισμό.**

(β) **Εναλλακτικό τουρισμό.**

Ως **μαζικός** (mass tourism) ορίζεται ο τουρισμός, ο οποίος διαμορφώνεται και διεκπεραιώνεται με οργανωμένο τρόπο. Αποτελεί μια «συνέπεια» της μεγάλης ανόδου των εισοδημάτων των τελευταίων δεκαετιών σε πολλές χώρες, εξέλιξη που παρείχε τη δυνατότητα για πραγματοποίηση ταξιδιών πολιτιστικού ή ψυχαγωγικού χαρακτήρα με «μαζικό» τρόπο.

Ως «**εναλλακτικός τουρισμός**» (alternative tourism), ορίζεται ο τουρισμός που διαφέρει από το κυρίαρχο υπόδειγμα μαζικού τουρισμού ως προς τους πόρους που αξιοποιεί, το βαθμό χωρικής συγκέντρωσης, τον τρόπο και το χώρο διάθεσής του, καθώς και τη χρονική περίοδο ανάπτυξής του. Διαφορετικά, εναλλακτικός τουρισμός είναι το σύνολο των ολοκληρωμένων τουριστικών υπηρεσιών, οι οποίες απευθύνονται σε ένα εξειδικευμένο κοινό, στηρίζονται σε οικολογικά ανεκτές και ήπιες δραστηριότητες, ενώ αναδεικνύουν χωρίς να καταστρέφουν τα φυσικά κάλλη μιας περιοχής (Ανδριώτης, 2008; Πολύζος, 2015).

Οι βασικοί τύποι του εναλλακτικού τουρισμού είναι οι εξής (Rinschede, 1992; Σφακιανάκης, 2000, Πολύζος, 2015):

(α) *Αγροτουρισμός*, η μορφή τουρισμού η οποία αναπτύσσεται σε μη τουριστικά κορεσμένες αγροτικές περιοχές και συνδέεται με κοινωνικές, περιβαλλοντικές και πολιτισμικές αξίες, οι οποίες επιτρέπουν αλληλεπιδράσεις μεταξύ τοπικού πληθυσμού και επισκεπτών.

(β) *Πολιτιστικός τουρισμός*, ο οποίος περιλαμβάνει τον εκπαιδευτικό και τον επιστημονικό τουρισμό.

(γ) *Θρησκευτικός τουρισμός*, στον οποίο το βασικό κίνητρο είναι το θρησκευτικό συναίσθημα και περιλαμβάνει επίσκεψη σε θρησκευτικά κέντρα και θρησκευτικές εκδηλώσεις.

(δ) *Κοινωνικός τουρισμός*, ο οποίος έχει τη μορφή οικογενειακού ή ομαδικού τουρισμού και αποβλέπει στην κοινωνική ολοκλήρωση του τουρίστα μέσα στην ομάδα ταξιδιού.

(ε) *Αθλητικός τουρισμός*, ο οποίος αποβλέπει στην παρακολούθηση ή στη συμμετοχή σε αθλητικά γεγονότα

(στ) *Οικονομικός τουρισμός*, ο οποίος περιλαμβάνει τον επιχειρησιακό, συνεδριακό και εκθεσιακό τουρισμό.

(ζ) *Πολιτικός τουρισμός*, στον οποίο περιλαμβάνεται ο διπλωματικός τουρισμός, ο τουρισμός πολιτικών γεγονότων και ο τουρισμός που περιλαμβάνει επισκέψεις σε εθνικά μνημεία.

(η) *Ορεινός-ορειβατικός τουρισμός*, μορφή στην οποία υπάγεται ο τουρισμός ορεινών αθλημάτων.

Η διάκριση μεταξύ των παραπάνω μορφών τουρισμού δεν είναι εύκολη. Αυτό οφείλεται στο γεγονός ότι, τα κίνητρα ενός τουρίστα μπορεί να είναι περισσότερα του ενός και η τουριστική επίσκεψη μπορεί να συμπεριληφθεί σε περισσότερες από μια από τις παραπάνω κατηγορίες. Για παράδειγμα, η επίσκεψη σε θρησκευτικά προσκυνήματα μπορεί να ικανοποιεί το θρησκευτικό συναίσθημα, αλλά παράλληλα να περιλαμβάνει κίνητρα πολιτιστικού και κοινωνικού τουρισμού, ο οικονομικός ή πολιτικός τουρισμός συχνά περιλαμβάνει συνδυασμό διακοπών ή πολιτιστικών αναζητήσεων, κλπ (Πολύζος, 2015).

Ο τουρισμός, ως οικονομική δραστηριότητα, έχει ιδιαίτερη σημασία για την Ελλάδα και για τις άλλες τουριστικές χώρες. Η συμβολή του στην ανάπτυξη της ελληνικής οικονομίας είναι αξιοσημείωτη, συγκριτικά με τους άλλους οικονομικούς τομείς, αφού συνεισφέρει περίπου το 17% του ΑΕΠ και δημιουργεί συνολική ζήτηση 34 δισ. € στην οικονομία της χώρας. Τα συνολικά έσοδα που προέρχονται από τον τουρισμό ανήλθαν το έτος 2013 σε περίπου 12 δισ. €, ποσό που καλύπτει το 51% του ελλείμματος του εμπορικού ισοζυγίου. Η συνολική (άμεση και έμμεση) απασχόληση στον τουριστικό τομέα της Ελλάδας είναι περίπου 800.000 θέσεις εργασίας, αριθμός που αντιστοιχεί στο 18,3% των απασχολούμενων. Είναι αξιοσημείωτο ότι η απασχόληση στον τουριστικό τομέα έχει μεγάλη χωρική κατανομή, αφού κατά το μεγαλύτερο μέρος οι τουριστικές δραστηριότητες λαμβάνουν χώρα στις περιφέρειες της χώρας, σε μικρού ή μεσαίου μεγέθους επιχειρήσεις (ΕΣΥΕ, 2006, ΕΛΣΤΑΤ, 2011, Πολύζος, 2011, Πολύζος, 2015).

Οι επιδόσεις του ελληνικού τουρισμού είναι ιδιαίτερα ικανοποιητικές αν συγκριθεί με τα μεγέθη του τουρισμού σε άλλες χώρες, με δεδομένο το μικρό μέγεθος της Ελλάδας και δείχνουν τη σημασία του τουρισμού για την οικονομική και περιφερειακή ανάπτυξη στη χώρα. Σύμφωνα με τα στοιχεία του Παγκόσμιου Οργανισμού Τουρισμού (WTO), η Ελλάδα το έτος 2012 κατελάμβανε την 17η θέση στην κατάταξη αναφορικά με τις διεθνείς αφίξεις και την 23η σε επίπεδο εσόδων. Επίσης, σύμφωνα με το Παγκόσμιο Οικονομικό Φόρουμ (WEF) το 2013, η Ελλάδα καταλάμβανε την 32η θέση μεταξύ 140 χωρών στο Δείκτη Ταξιδιωτικής και Τουριστικής Ανταγωνιστικότητας, ενώ στο Γενικό Δείκτη Ανταγωνιστικότητας καταλαμβάνει μόλις την 96η. Τα στοιχεία αυτά αποδεικνύουν ότι ο ελληνικός τουρισμός είναι ένας από τους ελάχιστους τομείς της εθνικής οικονομίας, ο οποίος είναι ανταγωνιστικός σε παγκόσμιο επίπεδο (Πολύζος, 2015).

Για το έτος 2015 η συμβολή του τουρισμού στην ανάκαμψη της ελληνικής οικονομίας και στη σημαντική αύξηση της απασχόλησης ήταν καθοριστική, αφού σημειώθηκε νέα

αύξηση (α) στις αφίξεις ξένων τουριστών κατά 7,6%, (β) στα έσοδα από τον εξωτερικό τουρισμό κατά 5,5%, (γ) στον κύκλο εργασιών στους τομείς καταλύματος και εστίασης κατά 3,1% και (δ) στον κύκλο εργασιών στις αεροπορικές μεταφορές κατά 9,7% (ΣΕΤΕ, 2016).

2. Ο θρησκευτικός τουρισμός

Από τους πρώτους λόγους, που προκάλεσαν τις μετακινήσεις των ανθρώπων, ήταν η ικανοποίηση των λατρευτικών σκοπών και συνεπώς, ο θρησκευτικός τουρισμός αποτέλεσε μια από τις από τις πρώτες μορφές τουρισμού. Γενικότερα, η ανάγκη για την έκφραση του θρησκευτικού συναισθήματος και το ταξίδι που ακολουθεί έχει τις καταβολές του στην προσκυνηματική δραστηριότητα πολύ παλαιών εποχών, ένα φαινόμενο που διαχρονικά εξελίσσεται και έχει αποκτήσει τη σημερινή του μορφή (Μοίρα-Μυλωνοπούλου, 2000, Λύτρας, 2001).

Για πολλούς ερευνητές, ο θρησκευτικός τουρισμός ήταν πάντοτε συνδεδεμένος με τη θρησκεία, αφού οι βασικές μετακινήσεις των λαών από αρχαιοτάτων χρόνων είχαν κυρίως θρησκευτικά κίνητρα. Οι ιεροί τόποι και οι χώροι, όπου πραγματοποιούνταν επίσημες θρησκευτικές εορτές ή άλλες θρησκευτικού ή πολιτιστικού χαρακτήρα εκδηλώσεις, αποτελούσαν για πολλούς αιώνες τουριστικούς προορισμούς, και δημιουργούσαν μια ιδιαίτερη «ελκυστικότητα» για ορισμένες περιοχές (Nolan and Nolan, 1992, Rinschede, 1992). Η πορεία της ιστορίας έχει αποδείξει ότι το «προσκύνημα» αποτελούσε πάντοτε κίνητρο μετακίνησης των ανθρώπων και κατ' επέκταση επηρέαζε τη δημιουργία «τουριστικού» ρεύματος, ενώ κατά πολλούς, η γέννηση του σύγχρονου τουρισμού οφείλει πολλά στην παράδοση του λατρευτικού ταξιδιού. Η παραπάνω ελκυστικότητα συνδέονταν με τη θρησκευτική ή ιστορική αξία των ναών ή εκκλησιών, τις θρησκευτικές γιορτές, τα ιστορικά γεγονότα και με σημαντικές θρησκευτικές ή άλλες εξελίξεις, τα χαρακτηριστικά του τοπίου, το μέγεθος και την αρχιτεκτονική του υπάρχοντος οικιστικού πλούτου κλπ (Πολύζος, 2010).

Στους παλαιότερους μεγάλους πολιτισμούς η θρησκευτική και η πολιτική δύναμη ήταν στενά συνδεδεμένες. Στην αρχαία Αίγυπτο, οι μεγαλύτερες και ελκυστικότερες πόλεις ήταν θρησκευτικά κέντρα, όπως η Abydos, η Heliopolis, η Thebes, η Luxor και η Karnak, οι οποίες γοήτευαν εκατοντάδες και χιλιάδες προσκυνητές. Οι Ασσύριοι προσεύχονταν στο Θεό τους στην Aleppo και την Hierapolis, όπου προσκυνητές από πολλές χώρες συγκεντρώνονταν από κοινού. Οι Βαβυλώνιοι, προσεύχονταν στο God Marduk στη Βαβυλώνα, ενώ σε άλλα ιερά μέρη όπως το Nirrou και το Namma, όπου οι προσκυνητές προσεύχονταν για την ειρήνη και μακρά διαβίωση (Turner and Turner, 1978, Vukonic, 1996, Robichaud, 1999).

Οι εορτασμοί των αρχαίων ελλήνων παρουσίαζαν θρησκευτικά στοιχεία, ενώ υπήρξαν πολλά ιερά βουνά, άλση, πηγές καθώς και ναοί, όπου η μετάβαση πιστών της περιοχής και η προσφορά δώρων για ευγνωμοσύνη ή έκκληση για βοήθεια ήταν σύνηθες φαινόμενο. Η αρχαία Ελλάδα διέθετε ιερά κέντρα με μεγάλη ακτινοβολία, όπως η Αθήνα, η Ρόδος, η Έφεσος, οι Δελφοί και η Ολυμπία, όπου τα αθλητικά γεγονότα είχαν σε μεγάλο μέρος θρησκευτικό χαρακτήρα. Η θρησκεία επέβαλε τη συμμετοχή των Εβραίων, των Ισραηλινών και Ιουδαίων στους εορτασμούς στην Ιερουσαλήμ, όπου ετησίως εισέρχονταν περισσότεροι από ένα εκατομμύριο πιστοί.

Ο θρησκευτικός τουρισμός απέκτησε μεγάλη σημασία για όλες τις μεγάλες θρησκείες όπως στον Ινδουισμό, στο Βουδισμό, στο Χριστιανισμό και στον Ισλαμισμό. Στον Ινδουισμό, ο οποίος εξελίχθηκε περίπου στα 1000 π.Χ. από τον Βραχμανισμό, ένα παρακινήμένο από θρησκευτικούς λόγους ταξίδι έπαιξε μεγάλο ρόλο από την αρχή. Ποταμοί και ρεύματα, ιδιαίτερα ο Γάγγης, είναι για τον Ινδουισμό της Νότιας Ασίας τα σημαντικότερα σημεία προσκυνήματος. Ετησίως, πάνω από 20 εκατομμύρια προσκυνητές επισκέπτονται περίπου 150 γνωστές ιερές τόπους.

Για τους μουσουλμάνους, η ενσωμάτωση από τον Mohammed πολλών προ-ισλαμικών πρακτικών στις διδασκαλίες του για το Ισλάμ, όπως το ταξίδι προσκυνήματος στη Μέκκα, αποτέλεσαν την βασική αιτία των θρησκευτικών τους ταξιδιών. Η περιοχή της Μέκκας να αναδειχθεί ως η ιερότερη πόλη των Μουσουλμάνων, οι οποίοι μεταβαίνουν εκεί για να εκπληρώσουν τις θρησκευτικές τους υποχρεώσεις.

Για τους Κέλτες της κεντροδυτικής, νότιας, και δυτικής Ευρώπης, τα ιερά άλση και οι περιοχές ενταφιασμών ήταν μέρη μεγάλων συγκεντρώσεων και τελετών, στις οποίες οι πολιτικά ενεργοί ιερείς έφεραν τη θυσία τους. Μεταξύ των γερμανικών φυλών, το Imminsul και ο ναός της Urpsala αντιπροσωπεύουν περιφερειακά και υπερτοπικά θρησκευτικά κέντρα, ενώ σε περίοδο μεγάλων εορτασμών, τα γερμανικά φύλα από όλη τη Σουηδία συναντιούνταν στην Urpsala.

Γενικότερα αν ανατρέξει κανείς στην παγκόσμια ιστορία, διαπιστώνει ότι όλοι οι λαοί μετακινούνταν για θρησκευτικούς λόγους, για μετάβαση σε τόπους λατρείας και την άσκηση των λατρευτικών τους σκοπών. Συμπερασματικά, ο θρησκευτικός τουρισμός μπορεί να χαρακτηριστεί ως ένα παγκόσμιο πανανθρώπινο φαινόμενο, είναι συνδεδεμένος με όλες τις γνωστές θρησκείες και με κάθε πολιτιστικό μέρος του κόσμου.

Ο θρησκευτικός τουρισμός μπορεί να θεωρηθεί ως υποκατηγορία του πολιτιστικού τουρισμού, αφού συνδέεται με την περιήγηση των τουριστών σε θρησκευτικά μνημεία, (εκκλησίες, μοναστήρια, ναούς, ζωκλήσια, εκδηλώσεις κλπ), τα οποία αποτελούν μέρος του πολιτιστικού πλούτου μιας περιοχής.

Ο «προσκυνηματικός τουρισμός» (pilgrimage tourism) ή γενικότερα ο «**θρησκευτικός τουρισμός**» (religious tourism) είναι από τις πιο σημαντικές και δυναμικές μορφές του ειδικού ή εναλλακτικού τουρισμού. Μπορεί να χαρακτηριστεί το σύνολο των

δραστηριοτήτων το οποίο σχετίζεται με τις επισκέψεις τουριστών σε μνημεία, χώρους θρησκευτικής σημασίας και ανάλογες εκδηλώσεις θρησκευτικού περιεχομένου (Nolan and Nolan, 1992, Vukonic, 1996). Στη σύγχρονη εποχή το προσκύνημα εξακολουθεί να αποτελεί μια ανάγκη για τον άνθρωπο, ενώ το προσκύνημα σε ιερούς τόπους αποτελεί κυρίαρχο κίνητρο των προσκυνητών (Nolan and Nolan, 1992).

Ο παραπάνω ορισμός μπορεί να χαρακτηριστεί ως αδόκιμος, όταν χρησιμοποιούνται αυστηρά θεολογικά κριτήρια. Μπορεί όμως να αποδώσει με έμμεσο τρόπο το βασικό κίνητρο που ωθεί τον τουρίστα για την επίσκεψη στους θρησκευτικούς χώρους. Ο θρησκευτικός τουρισμός είναι δυνατόν να περιλάβει:

(α) Προσκυνητές τουρίστες, στους οποίους κυριαρχεί το θρησκευτικό κίνητρο και η προσκυνηματική διάθεση που οδηγούν στην επίσκεψη στο θρησκευτικό χώρο.

(β) Τουρίστες που ταξιδεύουν ομαδικά και συνδυάζουν το ταξίδι τους με άλλες τουριστικές ή ψυχαγωγικές δραστηριότητες (Σφακιανάκης, 2000).

Εκτός από το **θρησκευτικό συναίσθημα** που ωθεί τους τουρίστες σε μετάβαση στους τόπους θρησκευτικών μνημείων και εκδηλώσεων, άλλα βασικά αίτια που ενισχύουν τις μετακινήσεις είναι (Μοίρα-Μυλωνοπούλου, 2000; Σφακιανάκης, 2000; Λύτρας, 2001; Πολύζος, 2010):

- Η διοργάνωση μεγάλων χριστιανικών γιορτών στις μέρες αργίας, γεγονός που επιτρέπει στους εργαζομένους να απομακρύνονται από το χώρο εργασίας τους.
- Η ύπαρξη διάσπαρτων των θρησκευτικών μνημείων, τόπων λατρείας σε διαφορετικούς τόπους από τις περιοχές διαμονής των θρησκευόμενων.
- Η επιθυμία επιστροφής στις ρίζες, μια τάση που συνεχώς αυξάνεται, η οποία ανεξάρτητα από τις θρησκευτικές πεποιθήσεις, ωθεί τους ανθρώπους να επιστρέψουν έστω και προσωρινά στους τόπους καταγωγής τους.
- Η τάση φυγής από τα μεγάλα αστικά κέντρα, ανεξάρτητα από τους λόγους καταγωγής, η οποία χαρακτηρίζεται ως ανάγκη, λόγω της πιεστικής, αγχώδους και κουραστικής ζωής της πόλης, καθώς και από τις ψυχοσωματικές επιβαρύνσεις που υφίστανται οι κάτοικοι από το αστικό περιβάλλον.

Εκτός από την πνευματική ικανοποίηση που εξασφαλίζει ο θρησκευτικός τουρισμός στους επισκέπτες των μνημείων, δίνεται στους μετακινούμενους η δυνατότητα συνδυασμού με άλλες συναφείς δραστηριότητες, όπως η γνωριμία με σημαντικά πολιτιστικά στοιχεία (ιερά κειμήλια, εικόνες). Επίσης, η ευκαιρία για απόδραση και ξεκούραση, ενώ ως εναλλακτική ως προς το μαζικό τουρισμό δραστηριότητα, επιτυγχάνει την προστασία του φυσικού και ανθρωπογενούς περιβάλλοντος και τη διατήρηση της τοπικής κουλτούρας. Για την Ελλάδα, ο θρησκευτικός τουρισμός έχει επιπλέον σημασία για τη συμβολή του στην τοπική ή περιφερειακή ανάπτυξη, κάτι που

εξασφαλίζει η χωρική διασπορά των ιερών προσκυνημάτων, των μνημείων και των μοναστηριών.

Ο θρησκευτικός τουρισμός είναι δυνατόν να αποτελεί μια αυτοτελή μορφή τουρισμού ή ένα ενδιάμεσο «σταθμό» ενός μεγαλύτερου τουριστικού ταξιδιού. Ο επιτυχής συνδυασμός του θρησκευτικού με τις άλλες μορφές του εναλλακτικού τουρισμού, όπως είναι ο πολιτιστικός τουρισμός, ο αγροτουρισμός, ο εκπαιδευτικός και επιστημονικός τουρισμός, ο ορεινός και χειμερινός τουρισμός, μπορεί να επιφέρει πολλαπλασιαστικά αποτελέσματα στην επισκεψιμότητα και εν τέλει στην ανάπτυξη πολλών περιοχών. Στις οικονομικά αναπτυγμένες χώρες τα θρησκευτικά κίνητρα εμφανίζονται ως λιγότερο σημαντικά σε σχέση με τις λιγότερο αναπτυγμένες χώρες ή τις αρχαίες κοινωνίες.

Τα θρησκευτικά μνημεία τις περισσότερες φορές αποτελούν αξιόλογα κτίσματα, ιδιαίτερης αρχιτεκτονικής και αποτελούν ένα ιδιαίτερο λόγο για την επίσκεψή τους. Συνοπτικά, οι κατηγορίες των κτισμάτων που επηρεάζουν τις θρησκευτικές τουριστικές ροές είναι (Πολύζος, 2010):

(α) Κτίσματα που διατηρούν ή έχουν χάσει τη θρησκευτική τους λειτουργία.

(β) Κτίσματα με ιστορικό, θρησκευτικό ή αρχιτεκτονικό ενδιαφέρον τα οποία τις περισσότερες φορές είναι χωροθετημένα σε ειδυλλιακά τοπία.

(γ) Κτίρια με θρησκευτικό χαρακτήρα όπως μοναστήρια, ασκητήρια, θρησκευτικές σχολές, βιβλιοθήκες κ.λπ. όπου πολλές φορές πραγματοποιούνται συνέδρια ή άλλες εκδηλώσεις με θρησκευτικό περιεχόμενο.

(δ) Κτίρια που χρησιμοποιούνται ως μουσεία ή εκθεσιακοί χώροι όπου εκτίθενται θρησκευτικά αντικείμενα.

Στις περισσότερες περιπτώσεις, τα θρησκευτικά μνημεία φιλοξενούν θρησκευτικές ή άλλες συναφείς πολιτιστικές και εορταστικές εκδηλώσεις με θρησκευτικές αναφορές που προσελκύουν το τουριστικό ή το γενικότερο ενδιαφέρον. Υπάρχουν όμως και περιπτώσεις κατά τις οποίες περιοχές που κατέχουν ιερούς ναούς, θρησκευτικούς χώρους ή πραγματοποιούν θρησκευτικές εορτές και εκδηλώσεις έχουν αποβάλλει το πνευματικό στοιχείο του «προσκυνήματος» που κατέχουν και η τουριστική τους ελκυστικότητα συνδέεται με την πολιτιστική τους αξία. Αυτό καθιστά τις περιοχές αυτές ελκυστικές για κάθε επισκέπτη ανεξαρτήτως θρησκείας και μεταβάλλει το θρησκευτικό σε πολιτισμικό αξιοθέατο. Με αυτό τον τρόπο δημιουργείται τουριστικό ρεύμα που αντιμετωπίζει τη θρησκεία ως στοιχείο πολιτισμού και εντάσσεται στον πολιτιστικό τουρισμό.

Σήμερα, ο θρησκευτικός τουρισμός, περισσότερο στις αναπτυγμένες και λιγότερο στις αναπτυσσόμενες χώρες, συνδέεται ισχυρά με τις απλές διακοπές και τον πολιτιστικό τουρισμό. Ιστορικά, ο θρησκευτικός τουρισμός είχε πολυλειτουργική μορφή, ακόμα και στις περιπτώσεις που τα θρησκευτικά κίνητρα εμφανίζονταν ως κυρίαρχα (Rinschede

1992). Κατά συνέπεια, ο θρησκευτικός τουρισμός μπορεί να ενισχυθεί περισσότερο, εφόσον οι περιοχές τουριστικού προορισμού εκτός από θρησκευτικά μνημεία διαθέτουν και άλλους τουριστικούς πόρους ή βρίσκονται στην ακτίνα επιρροής τουριστικών αξιοθέατων (Πολύζος 2002, Polyzos et al 2007). Παρά το γεγονός ότι ο θρησκευτικός τουρισμός υπάρχει ως δραστηριότητα για πολλούς αιώνες σε όλον τον κόσμο, παρατηρείται αδυναμία ικανοποιητικής ανάπτυξής του, τουλάχιστον στην Ελλάδα, συγκριτικά με τις άλλες μορφές τουρισμού και ειδικότερα το μαζικό τουρισμό (Μοίρα-Μυλωνοπούλου, 2000, Λύτρας, 2001, Πολύζος, 2010, Polyzos and Niavis, 2013).

Η αύξηση της συμπληρωματικότητας του θρησκευτικού τουρισμού με άλλες μορφές τουρισμού κυρίως στις αναπτυσσόμενες χώρες, θα έχει ως αποτέλεσμα την απώλεια της τουριστικής ελκυστικότητας τουριστικά «απομονωμένων» περιοχών. Συνεπώς, η εγγύτητα των θρησκευτικών μνημείων με μεγάλες αστικές συγκεντρώσεις και τουριστικούς πόρους άλλης κατηγορίας ή με περιοχές με υπερτοπικές, εθνικές και διεθνείς ακτίνες επιρροής τουριστών, καθώς η ύπαρξη ικανοποιητικού μεταφορικού δικτύου αποτελούν βασικές προϋποθέσεις για τη μελλοντική διασφάλιση της «ελκυστικότητας» των θρησκευτικών και πολιτιστικών πόρων (Πολύζος, 2002, Τσάρτας κ.α. 2004).

Δεν θα πρέπει όμως να υποτιμηθεί ο κίνδυνος εμπορευματοποίησης των θρησκευτικών εορτών και εκδηλώσεων, όταν επικρατήσει η διάθεση κερδοσκοπίας και εκμετάλλευσης των θρησκευτικών δρώμενων σε βάρος του θρησκευτικού τους πνεύματος (Λύτρας, 2001). Ακόμη και όταν πραγματοποιούνται με αυθεντικότητα, συχνά απουσιάζει το απαιτούμενο κλίμα θρησκευτικής κατανύξης στους θεατές/τουρίστες. Η συνύπαρξη του προσκυνηματικού και του τουριστικού στοιχείου μπορεί να αλλοιώσει το χαρακτήρα της θρησκευτικής εκδήλωσης (Μοίρα-Μυλωνοπούλου 2000, Λύτρας 2001).

Τέλος, θα γίνει μια συνοπτική παρουσίαση της κατανομής του παγκόσμιου πληθυσμού ανά θρησκεία. Όπως προκύπτει από μια θεώρηση του Πίνακα 1, το έτος 2010 ο Χριστιανισμός ήταν η μεγαλύτερη θρησκεία στον κόσμο, αφού το ένα τρίτο (31%) του πληθυσμού ήταν χριστιανοί. Ακολουθεί το Ισλάμ με ποσοστό 23% επί του παγκόσμιου πληθυσμού, οι μη δηλώσαντες θρησκεία (άθεοι, κ.λ.π.), οι ινδουιστές με ποσοστά 16.4% και 15% αντίστοιχα κ.λ.π (Pew Research Center, 2015).

Αν συνεχιστούν οι σημερινές δημογραφικές τάσεις, έως το έτος 2050 το ποσοστό των μουσουλμάνων σχεδόν θα εξισωθεί με εκείνο των χριστιανών, για πρώτη φορά στην ιστορία, αφού οι μουσουλμάνοι διαθέτουν συγκριτικά νεανικό πληθυσμό, με υψηλά ποσοστά γονιμότητας και η συνολική αύξησή τους υπολογίζεται σε 73%. Ο αριθμός των χριστιανών επίσης αναμένεται να αυξηθεί, αλλά πιο αργά, στο ίδιο περίπου ποσοστό (35%) με την αύξηση του παγκόσμιου πληθυσμού.

Πίνακας 1: Το μέγεθος και η προβλεπόμενη αύξηση των κύριων θρησκευτικών ομάδων παγκοσμίως

	Πληθυσμός το έτος 2010	Ποσοστό στον παγκόσμιο πληθυσμό %	Προβλεπόμενος πληθυσμός το έτος 2050	Ποσοστό στον παγκόσμιο πληθυσμό %	Μεγέθυνση 2010-2050
Χριστιανοί	2.168.330.000	31.4	2.918.070.000	31.4	749.740.000
Μουσουλμάνοι	1.599.700.000	23.2	2.761.480.000	29.7	1.161.780.000
Μη δηλωσαντες	1.131.150.000	16.4	1.230.340.000	13.2	99.190.000
Ινδουιστές	1.032.210.000	15.0	1.384.360.000	14.9	352.140.000
Βουδιστές	487.760.000	7.1	486.270.000	5.2	-1.490.000
Λαϊκές θρησκείες (Folk Religions)	404.690.000	5.9	449.140.000	4.8	44.450.000
Άλλες θρησκείες	58.150.000	0.8	61.450.000	0.7	3.300.000
Εβραίοι	13.860.000	0.2	16.090.000	0.2	2.230.000
Σύνολο	6.895.850.000	100.0	9.307.190.000	100.0	2.411.340.000

Source: Pew Research Center (2015)

Με την εξαίρεση τους βουδιστές, όλες οι μεγάλες θρησκευτικές ομάδες θα εμφανίσουν κάποια αύξηση σε απόλυτους αριθμούς κατά τις επόμενες δεκαετίες. Το ποσοστό των βουδιστών στο σύνολο του συνολικού πληθυσμού της γης αναμένεται να μειωθεί, λόγω των δημογραφικών χαρακτηριστικών (χαμηλά ποσοστά γονιμότητας και γήρανση του πληθυσμού) σε χώρες όπως η Κίνα, η Ταϊλάνδη και η Ιαπωνία.

3. Οι πιο δημοφιλείς προορισμοί θρησκευτικού τουρισμού στον κόσμο

Παγκοσμίως υπάρχουν πολλά σημαντικά θρησκευτικά μνημεία και αξιοθέατα που κάθε χρόνο δέχονται ένα μεγάλο αριθμό επισκεπτών. Μεταξύ άλλων ξεχωρίζουν:

(α) Το Βατικανό

Αποτελεί ανεξάρτητο κρατίδιο στην Ιταλία και είναι συνέχεια του εκκλησιαστικού (ή και παπικού) κράτους του Μεσαίωνα. Είναι η Αγία Έδρα της Ρωμαιοκαθολικής Εκκλησίας και τελεί υπό την απόλυτη κυριαρχία του Πάπα. Το Βατικανό πέρα από έδρα της Καθολικής Εκκλησίας, αποτελεί και σημαντικό πολιτισμικό κέντρο. Οι περισσότεροι από τους πιο γνωστούς καλλιτέχνες της Ιταλικής Αναγέννησης εργάστηκαν, για λογαριασμό του Πάπα, στην κατασκευή των κτιρίων του Βατικανού.

Η πιο σημαντική εκκλησία του Βατικανού είναι η Βασιλική του Αγίου Πέτρου, που κτίστηκε μεταξύ του 15ου και 17ου αιώνα, με τοιχογραφίες μεγάλων καλλιτεχνών όπως ο Μπραμάντε, ο Μιχαήλ Άγγελος και ο Τζιάν Λορέντζο Μπερνίνι. Το εσωτερικό της κοσμούν ορισμένα από τα ωραιότερα αριστουργήματα του κόσμου, όπως η Πιετά του Μιχαήλ Άγγελου (1498). Τα μουσεία του Βατικανού φιλοξενούν εξαιρετικά εκθέματα

(ελληνιστικής, αιγυπτιακής, ετρουσκικής, κ.λπ. τέχνης), ενώ η Πινακοθήκη περιλαμβάνει αντιπροσωπευτικά έργα κορυφαίων ιταλών ζωγράφων. Η Βιβλιοθήκη διαθέτει μία σπουδαία και ανεκτίμητης αξίας συλλογή από αρχαία χειρόγραφα και περισσότερα από ένα εκατομμύριο βιβλία.

Τα παραπάνω στοιχεία καθιστούν το Βατικανό σημαντικό πόλο έλξης για πολλούς τουρίστες, κυρίως για τους καθολικούς, ενώ υπολογίζεται ότι οι επισκέπτες του υπερβαίνουν τα 7 εκατομμύρια ετησίως. Ειδικότερα, ο ναός του Αγίου Πέτρου αποτελεί χώρο προσκυνήματος για τους καθολικούς. Το έτος 2000 πραγματοποιήθηκαν ειδικές εκδηλώσεις λόγω του Ιωβηλαίου, με αποτέλεσμα οι επισκέπτες να υπερβούν τα 18 εκατ. Το Βατικανό αντιπροσωπεύει το σημαντικότερο κέντρο προσκυνηματικού τουρισμού παγκοσμίως, ενώ στη λειτουργία της Κυριακής του Πάσχα ο αριθμός των επισκεπτών στην πλατεία του Αγίου Πέτρου υπερβαίνει τις 100.000 (Μοίρα-Μυλωνοπούλου, (2000).

Ο συνδυασμός του θρησκευτικού στοιχείου με το πολιτιστικό βοηθάει πολύ στην ανάπτυξη τουριστικού ρεύματος, χωρίς όμως να υπάρχει η δυνατότητα διάκρισης των τουριστών που επισκέπτονται το Βατικανό για καθαρά προσκυνηματικούς λόγους με όσους συνδυάζουν το προσκύνημα με την πολιτιστική επίσκεψη.

(β) Ιερουσαλήμ

Η Ιερουσαλήμ έχει χαρακτηριστεί Ιερή Πόλη για χριστιανούς, μωαμεθανούς και εβραίους, γεγονός που συμβάλλει στην επίσκεψή της από εκατομμύρια τουρίστες κάθε χρόνο. Διαθέτει ιστορικά μνημεία για τρεις μεγάλες θρησκείες, την ιουδαϊκή, τη χριστιανική και την ισλαμική, τα οποία έχουν διατηρηθεί στο πέρασμα των αιώνων. Η μεγαλύτερη όμως συγκέντρωση θρησκευτικών και ιστορικών κτιρίων βρίσκεται στην Παλαιά Πόλη, η οποία αποτελεί Ιερό Τόπο για τους Εβραίους, αφού ταυτίζεται με τα πάτρια εδάφη ως η πρωτεύουσα του πρώτου ιουδαϊκού βασιλείου. Επίσης, αποτελεί ιερό τόπο για τους Χριστιανούς, αφού εκεί έζησε και πέρασε τις τελευταίες ημέρες του ο Χριστός. Τέλος, αποτελεί ιερό τόπο και για τους Μουσουλμάνους, αφού, όπως πιστεύεται, υπήρξε ο τόπος όπου ο προφήτης Μωάμεθ ανέβηκε στον ουρανό.

Στην Ιερουσαλήμ διατηρούνται πολλά μνημεία θρησκευτικού ενδιαφέροντος, όπως η Βασιλική του Πανάγιου Τάφου (Holy Sepulchre), που χρονολογείται από τον 4ο αιώνα και ανεγέρθηκε πάνω από τον τάφο του Χριστού, το Ιουδαϊκό Δυτικό Τείχος που ονομάζεται και Τείχος των Δακρύων (Western Wall or Wailing Wall). Το τείχος αποτελεί ένα από τα ιερότερα μέρη για τους Ιουδαίους. Είναι ό,τι απέμεινε από το Δεύτερο Ναό του Σολομώντα που καταστράφηκε από τους Ρωμαίους το 70 μ.Χ. Επίσης, το τζαμί του Θόλου του Βράχου (of Dome of the Rock) ή Τέμενος του Ομάρ, που αναγέρθηκε πάνω από το σημείο, από όπου αναφέρεται ότι ανέβηκε ο Μωάμεθ στον ουρανό.

Τα παραπάνω στοιχεία, αλλά και τα μνημεία της ευρύτερης περιοχής με τις ιστορικές τους αναφορές, αφού εκεί έζησε ο Χριστός της τελευταίες του ημέρες, καθιστούν την Ιερουσαλήμ μια από τους πιο ελκυστικές περιοχές του κόσμου. Σύμφωνα με τα στοιχεία

του Υπουργείου Τουρισμού του Ισραήλ, το 1996 επισκέφθηκαν τη χώρα 2.764.700 τουρίστες, από τους οποίους το 71% επισκέφθηκαν την Ιερουσαλήμ. Σε αυτούς δεν συνυπολογίζονται τα 3.159.200 Ισραηλινοί και οι 16.145.700 ημερήσιοι επισκέπτες (Μοίρα-Μυλωνοπούλου, 2000) .

(γ) Η Μέκκα

Είναι η γενέτειρα του Μωάμεθ ο ιδρυτής του Μουσουλμανισμού και υπολογίζεται ότι την επισκέπτονται ετησίως τουλάχιστον 16 εκατ. τουρίστες. Είναι το κέντρο της Ισλαμικής θρησκείας και ένα από τα μεγαλύτερα προσκυνηματικά κέντρα των μουσουλμάνων. Σύμφωνα με το Κοράνι, οι μουσουλμάνοι σε ολόκληρο τον κόσμο κατά τη διάρκεια της προσευχής τους οφείλουν να στρέφουν το πρόσωπό τους προς τη Μέκκα. Σύμφωνα με το Κοράνι, πιστεύεται ότι οικοδομήθηκε από τον Ιμπραήμ (Αβραάμ) και τον γιό του Ισμαήλ (από τους οποίους οι Άραβες θεωρούν ότι κατάγονται), πάνω σε θεμέλια που πρωτοτέθηκαν από τον Αδάμ.

(δ) Notre Dam, Παρίσι

Ο καθεδρικός ναός, στο κέντρο του Παρισιού, ή Παναγία των Παρισίων, είναι ο μητροπολιτικός χριστιανικός ναός της πόλης του Παρισιού και αποτελεί ένα από τα πλέον θαυμαστά αρχιτεκτονικά μνημεία του λεγόμενου οξυκόρυφου ή γοθτικού ρυθμού. Υπολογίζεται ότι δέχεται πάνω από 13 εκατ. επισκέπτες κάθε χρόνο.

(ε) Η Ιερή πόλη Μπεναρές-Βαρανάσι στην Ινδία

Σύμφωνα με τον μύθο, η πόλη ιδρύθηκε από τον ινδουιστή Θεό Σίβα, το δημιουργό του Σύμπαντος περίπου 5000 χρόνια πριν, καθιστώντας έτσι έναν από τους σημαντικότερους προορισμούς προσκυνήματος στη χώρα. Είναι μία από τις επτά ιερές πόλεις των Ινδουιστών. Θεωρείται από τους ινδουιστές ως «η γη του ιερού φωτός» και υποδέχεται χιλιάδες προσκυνητές κάθε χρόνο.

(στ) Η πόλη Σαντιάγκο Ντε Κομποστέλα της Ισπανίας

Είναι η πρωτεύουσα της αυτόνομης κοινότητας της Γαλικίας στην Ισπανία. Ο Καθεδρικός Ναός της πόλης, που είναι αφιερωμένος στον Άγιο Ιάκωβο (Santiago), είναι ο προορισμός ενός από τους πιο σημαντικούς δρόμους προσκυνήματος, γνωστός ήδη από τον 9ο αιώνα ως ο Δρόμος του Αγίου Ιακώβου και δέχεται εκατομμύρια επισκέπτες κάθε χρόνο. Το 1985 όλη αυτή η διαδρομή αναγνωρίστηκε ως Μνημείο Παγκόσμιας Κληρονομιάς από την UNESCO.

Τέλος, ανάμεσα στα σημαντικότερα θρησκευτικά κέντρα περιφερειακής ή τοπικής σημασίας, επειδή όπως αναφέρεται σε αυτούς τους τόπους συνέβησαν σπουδαία θρησκευτικά γεγονότα (θαύματα, εμφανίσεις της Παναγίας κ.λπ.) συγκαταλέγονται η **Παναγία της Λούρδης** στη Γαλλία, η **Φατίμα** στην Πορτογαλία, η **Γουαδελούπη** στο Μεξικό, η **Παναγία της Τήνου** στην Ελλάδα κ.λπ.

4. Χωρική κατανομή των θρησκευτικών μνημείων στην Ελλάδα

Στην Ελλάδα, ο θρησκευτικός τουρισμός αποτελεί σημαντικό τμήμα της τουριστικής κίνησης και αφορά την επίσκεψη σε θρησκευτικούς τόπους λατρείας, όπως μοναστήρια και εκκλησίες. Ένα μεγάλο μέρος των εγχώριων και αλλοδαπών τουριστών στην Ελλάδα έχει ως αποκλειστικό ή συμπληρωματικό προορισμό περιοχές με θρησκευτικούς ή πολιτιστικούς πόρους. Η Ελλάδα, ως ένα από τα πρώτα χριστιανικά κέντρα που δημιουργήθηκε, διαθέτει σημαντικό αριθμό ναών και μνημείων του ορθόδοξου χριστιανισμού, που την καθιστούν ιδανικό προορισμό για χιλιάδες προσκυνητές. Ο κάθε επισκέπτης μπορεί να συναντήσει μνημεία που διασώζονται για πολλούς αιώνες, τα οποία είναι διακρίνονται για την ιδιαίτερη αρχιτεκτονική τους και αποτελούν πλούσια θρησκευτική κληρονομιά της χώρας.

Όλοι οι νομοί της χώρας κατέχουν κειμηλιακούς θησαυρούς, με αποτέλεσμα να καθίστανται τουριστικά ελκυστικοί για μεγάλο αριθμό τουριστών. Τα μνημεία της ελληνικής ορθόδοξης εκκλησίας, όπως βυζαντινές και οι μεταβυζαντινές εκκλησίες, καθεδρικοί ναοί, ξωκλήσια και τα μοναστήρια δείχνουν τη διασύνδεση της τέχνης με τη θρησκευτική λατρεία, είναι τμήμα της πολιτιστικής κληρονομιάς και αποτελούν αξιόλογο πόλο έλξης επισκεπτών (Μοίρα-Μυλωνοπούλου 2000, Σφακιανάκης 2000, Λύτρας 2001, Ξυγκόγιαννη, 2006).

Για την κατανόηση της περιφερειακής διάστασης του θρησκευτικού τουρισμού στην Ελλάδα θα γίνει στη συνέχεια αναφορά στα θρησκευτικά μνημεία που διαθέτει κάθε Περιφέρεια της χώρας. Τα ελλιπή στατιστικά στοιχεία που διατίθενται δεν επιτρέπουν την αξιόπιστη αναφορά και απεικόνιση σε χάρτη των θρησκευτικών μνημείων των Περιφερειών Αττικής, Δυτ. Ελλάδας, Ιονίων Νήσων και Νοτίου Αιγαίου.

(α) Περιφέρεια Ανατ. Μακεδονίας και Θράκης

Η Περιφέρεια Ανατ. Μακεδονίας και Θράκης αποτέλεσε την «πύλη» εισόδου των θρησκειών στην περιοχή της Βαλκανικής ή διαφορετικά το σταυροδρόμι των θρησκειών. Διαθέτει θρησκευτικά μνημεία όλων των ιστορικών εποχών, βυζαντινά, χριστιανικά και μωαμεθανικά (Γιαννέλης, 2003). Τα κυριότερα βυζαντινά - χριστιανικά μνημεία βρίσκονται:

Καβάλα – Αναστασιούπολη – Πύθιο

Φίλιπποι – Δράμα – Ξάνθη

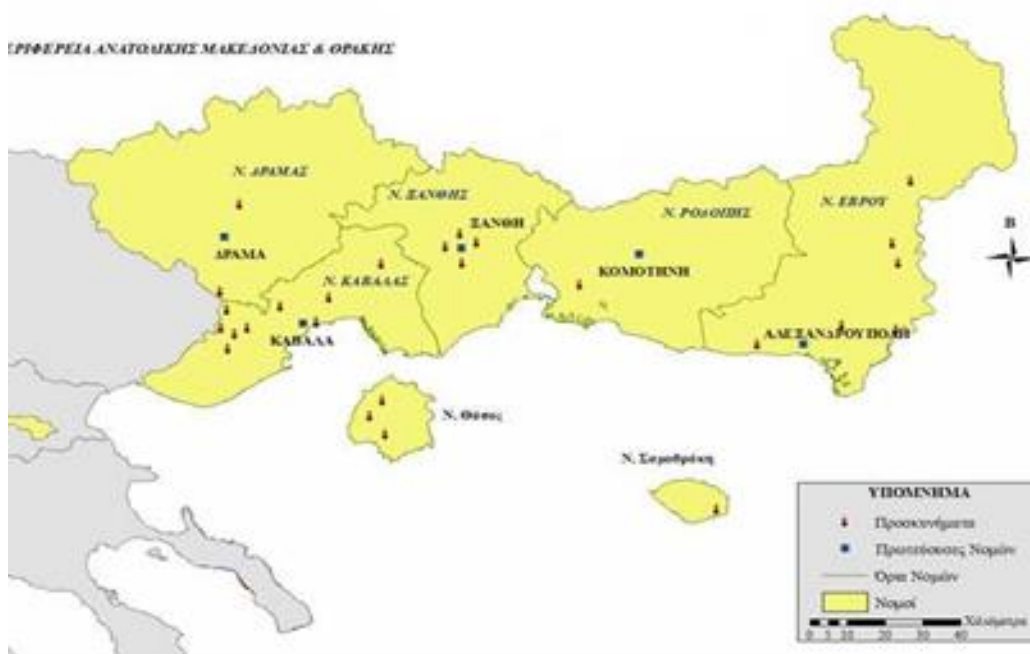
Κομοτηνή – Τραϊανούπολη – Τοξότες

Μαρώνεια – Διδυμότειχο – Άβδουρα

Πάπικο Όρος – Σουφλί

Η χωρική κατανομή των κυριότερων θρησκευτικών μνημείων εμφανίζεται στο Χάρτη 1.

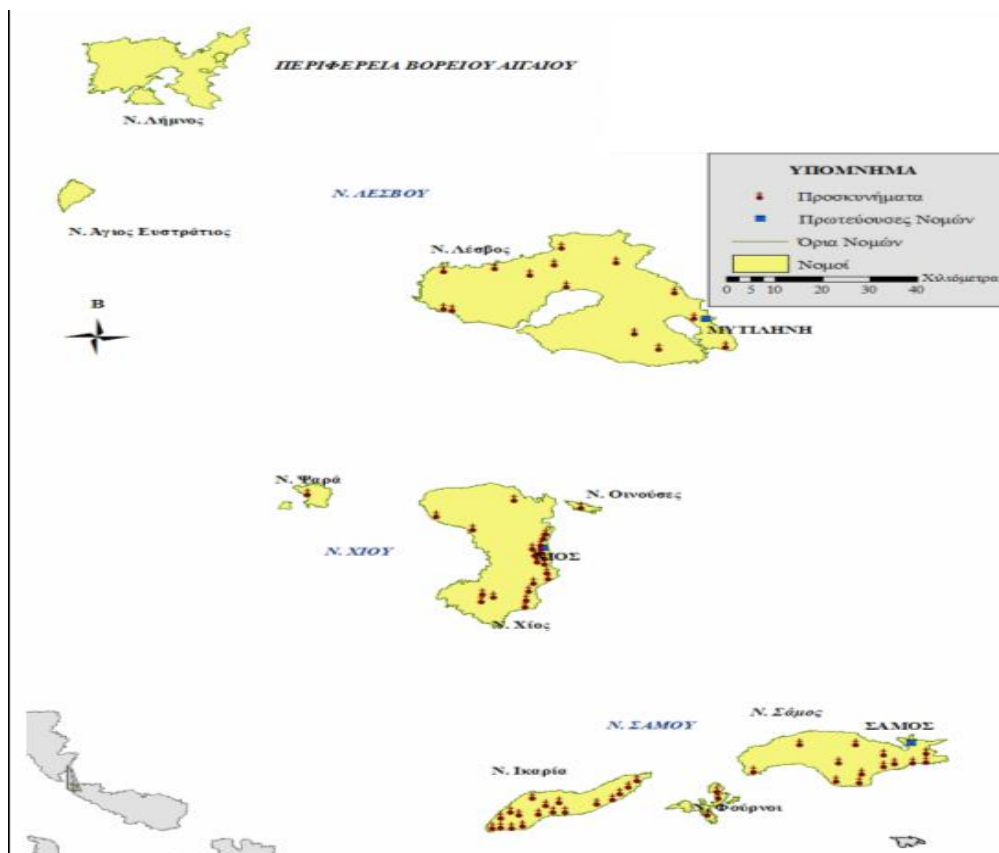
Χάρτης 1: Η κατανομή των θρησκευτικών μνημείων στην Περιφέρεια Ανατ. Μακεδονίας και Θράκης



(β) Περιφέρεια Β. Αιγαίου

Η συγκέντρωση αξιόλογων θρησκευτικών μνημείων με ιδιαίτερη ελκυστικότητα σε συνδυασμό με τη θετική αλληλεξάρτηση του τουρισμού διακοπών με τον θρησκευτικό τουρισμό, έχει οδηγήσει σε σημαντική αύξηση του αριθμού των επισκεπτών στην Περιφέρεια Β. Αιγαίου τα τελευταία χρόνια. Ως αξιόλογα θρησκευτικά μνημεία με μεγάλη επισκεψιμότητα μπορούν να αναφερθούν οι Μονές Αγ. Ραφαήλ και Ταξίαρχη στη Λέσβο, οι εκκλησίες της Παναγίας στην Αγιάσο και την Πέτρα, ένας αριθμός αξιόλογων μνημείων και λατρευτικών χώρων με μικρότερη όμως απήχηση, όπως είναι οι Μονές της Παναγίας Μυρσινιώτισσας, η Παλαιοχριστιανική Βασιλική Χαλινάδου και μια σειρά ναών με ενδιαφέροντα στοιχεία από το Πλωμάρι μέχρι το Υψηλομέτωπο, τη Σκάλα Συκαμινιάς και το Μόλυβο (ΘΕΩΡΗΜΑ, 2003).

Χάρτης 2: Η κατανομή των θρησκευτικών μνημείων στην Περιφέρεια Β. Αιγαίου



Αξιόλογα θρησκευτικά μνημεία υπάρχουν και στα άλλα νησιά του Β. Αιγαίου, η χωρική κατανομή των οποίων εμφανίζεται στο Χάρτη 2. Αξίζει να αναφερθεί ότι, ο θρησκευτικός τουρισμός στο Β. Αιγαίο μπορεί να αναπτυχθεί και εκτός της θερινής περιόδου ή περιόδου «αιχμής», ειδικότερα την περίοδο της Άνοιξης, αξιοποιώντας τις εορτές του Πάσχα, κατά τη διάρκεια των οποίων παραδοσιακά λαμβάνουν χώρα μια σειρά από λατρευτικές εκδηλώσεις. Μια τέτοια εξέλιξη μπορεί να συμβάλει στην επιμήκυνση της τουριστικής περιόδου και την ενίσχυση συνολικά της επισκεψιμότητας των νησιών.

Ένα άλλο ζήτημα το οποίο θα πρέπει να μελετηθεί είναι η δημιουργία ενός «δικτύου» θρησκευτικών προορισμών στα νησιά του Αιγαίου. Στο «δίκτυο» αυτό, μπορούν να συμπεριληφθούν οι κυριότεροι λατρευτικοί χώροι όλων των νησιών, αλλά και να επεκταθεί στους αντίστοιχους της μικρασιατικής ακτής. Ταυτόχρονα, είναι δυνατή η αξιοποίηση του θαλάσσιου τουρισμού για την ενίσχυση του θρησκευτικού τουρισμού και τη γενικότερη τουριστική ανάπτυξη της Περιφέρειας.

(γ) Περιφέρεια Ηπείρου

Η Περιφέρεια της Ηπείρου διαθέτει σημαντικά στοιχεία πολιτιστικής κληρονομιάς, όπως είναι τα αρχαιολογικά και ιστορικά μνημεία. Ορισμένα εξ αυτών έχουν αξιοποιηθεί μέσω της τουριστικής τους προβολής, ενώ υπάρχει ένας μεγάλος αριθμός που περιλαμβάνει μνημεία σχεδόν άγνωστα στην εσωτερική και εξωτερική τουριστική αγορά.

Γενικότερα, τα πολιτιστικά μνημεία της Ηπείρου μπορούν να διακριθούν σε αρχαιολογικούς χώρους της προχριστιανικής περιόδου, στα χριστιανικά μνημεία τα οποία κυρίως έχουν κατασκευαστεί στη βυζαντινή περίοδο και τα τζαμιά που κατασκευάστηκαν την περίοδο της τουρκοκρατίας. Μια απεικόνιση της κατανομής τους στο χώρο εμφανίζεται στο Χάρτη 3.

Ως πιο σημαντικοί αρχαιολογικοί χώροι της προχριστιανικής περιόδου μπορούν να αναφερθούν το γεφύρι της Άρτας με θεμέλια προχριστιανικής εποχής, ο αρχαιολογικός χώρος της Δωδώνης, ο αρχαιότερος της ηπειρωτικής Ελλάδας, τα ερείπια των αρχαίων μολοσσικών πόλεων, το κάστρο των Ιωαννίνων, το οποίο ξαναχτίστηκε τον 13^ο αιώνα, τα κάστρα της Παραμυθιάς και του Γαλατά. Επίσης, ο αρχαιολογικός χώρος Νικόπολης (πόλη της νίκης) την οποία έκτισε ο Οκταβιανός Αύγουστος (64 π.Χ. - 14 μ.Χ.), το νεκρομαντείο της αρχαίας Εφύρας, το πιο φημισμένο της αρχαίας Ελλάδας, ο αρχαιολογικός χώρος Κασσώπης στο οροπέδιο του Ζαλόγγου, τα ερείπια των τειχών της αρχαίας πόλης της Κασσωπιαίας Χώρας, τα ερείπια των τειχών της αρχαίας Πανδοσίας κοντά στο χωριό Καστρί μια από τις σημαντικότερες αρχαίες ακροπόλεις κ.α.

Στα χριστιανικά μνημεία, τα οποία κυρίως έχουν κατασκευαστεί στη βυζαντινή περίοδο, ανήκουν στο νομό Άρτας το βυζαντινό κάστρο της Άρτας (Ριζόκαστρο, 9^{ος} αιώνας), οι βυζαντινές εκκλησίες (Παναγία Παρηγορίτισσα, 1295, η Αγία Θεοδώρα και ο Άγιος Βασίλειος, 13^{ος} αιώνας, το μοναστήρι της Κάτω Παναγιάς, 13^{ος} αιώνας και το μοναστήρι Ροβελίστης, 17^{ος} αιώνας). Στο νομό Θεσπρωτίας ανήκει το μοναστήρι της Παναγιάς του Γηρομερίου (13^{ος} αιώνας) και στο νομό Ιωαννίνων τα βυζαντινά και μεταβυζαντινά μοναστήρια στο νησάκι της λίμνης Παμβώτιδας, το μοναστήρι Βελλάς (11^{ος} αιώνας), τα μοναστήρια των Αγίων Αναργύρων και της Ζωοδόχου Πηγής στη χαράδρα του Βοϊδομάτη, το μοναστήρι του Στομίου (1774) στη χαράδρα του Αώου, η μονή Κοιμήσεως της Θεοτόκου Μολυβδοσκεπάστου στην Κόνιτσα (αρχές 14^{ος} αιώνας), οι μονές Παλιουρής και Βοτσάς, η μητρόπολη της Αγίας Παρασκευής στο Μέτσοβο κ.α. Τέλος, στο νομό Πρεβέζης ανήκουν το μοναστήρι του Ζαλόγγου (8^{ος} αιώνας) το μοναστήρι Πούντας, οι εκκλησίες του Αγίου Νικολάου και του Αγίου Ιωάννου στην Πρέβεζα και ο ναός των Αγίων Αποστόλων στην Πάργα (Μαλλάς, 2003).

Χάρτης 3: Η κατανομή των θρησκευτικών μνημείων στην Περιφέρεια Ηπείρου



Στα τζαμιά, τα οποία κατασκευάστηκαν την περίοδο της τουρκοκρατίας, ανήκουν το τζαμί Ασλάν Πασά (1618), το Φετίχε Τζαμί και το τζαμί Κανλί Τσεσμέ (1618) στην Καλούτσιανη Ιωαννίνων. Γενικότερα, τα θρησκευτικά μνημεία της Ηπείρου δεν έτυχαν της κατάλληλης προβολής και δεν έχουν καταστεί εμφανή τα στοιχεία που τα καθιστούν ελκυστικά για επίσκεψη και τουριστική αξιοποίηση.

(δ) Περιφέρεια Κ. και Δυτ. Μακεδονίας

Η μεγάλη ανάπτυξη της πόλης της Θεσσαλονίκης και του Αγίου Όρους στην παλαιοχριστιανική περίοδο είχε ως αποτέλεσμα την κατασκευή αξιόλογων ναών αλλά και οχυρωματικών έργων. Στο Άγιο Όρος διασώζονται από την περίοδο αυτή αξιοθαύμαστα δείγματα μοναστηριακής αρχιτεκτονικής, αλλά και χειρόγραφα, εικόνες, κειμήλια, που συνθέτουν ένα μουσείο της ιστορίας της ορθοδοξίας. Εκτός των παραπάνω, η ανάπτυξη των άλλων πόλεων (Βέροια, Σέρρες, Έδεσσα κ.α.) κατά τη βυζαντινή περίοδο έχει ως αποτέλεσμα την κατασκευή θρησκευτικών κοινόχρηστων

κτιρίων και ναών, καθώς και άλλων παραγωγικών εγκαταστάσεων (νερόμυλοι, λαδόμυλοι, ορυχεία, υφαντουργεία κλπ) (Μιχαηλίδης, 2003).

Σήμερα διασώζεται ένας σημαντικός αριθμός θρησκευτικών και πολιτιστικών μνημείων σε όλη την Περιφέρεια, η κατανομή των οποίων απεικονίζεται στο Χάρτη 4. Όμως, τα σπουδαιότερα παλαιοχριστιανικά - βυζαντινά - μεταβυζαντινά μνημεία της Περιφέρειας βρίσκονται στη Θεσσαλονίκη και το Άγιο Όρος.

Χάρτης 4: Η κατανομή των θρησκευτικών μνημείων στην Κεντρική και Δυτική Μακεδονία



Η Θεσσαλονίκη υπήρξε το σταυροδρόμι εθνοτήτων και θρησκειών, τα απομεινάρια των οποίων απεικονίζονται στο μεγάλο αριθμό των μνημείων που διατηρούνται έως και σήμερα. Αποτελέσε μια από τις σημαντικές βάσεις για την ίδρυση και διάδοση του χριστιανισμού προς τις άλλες περιοχές. Τα μνημεία της ρωμαϊκής περιόδου (Ροτόντα, το ανάκτορο και η αψίδα του Γαλερίου, η αγορά, οι κατακόμβες) διατηρούνται σε καλή κατάσταση και αναβαθμίζουν την ελκτικότητα της πόλης. Επίσης, τα μνημεία της βυζαντινής περιόδου (4^{ος} έως 15^{ος} αιώνας) απεικονίζουν το βυζαντινό πολιτισμό και την

αρχιτεκτονική της περιόδου αυτής. Οι βυζαντινές εκκλησίες Αχειροποίητος, Άγιος Δημήτριος, Αγία Σοφία Θεσσαλονίκης, Όσιος Δαβίδ και νεότερες βυζαντινές εκκλησίες όπως η Παναγία Χαλκέων, η Αγία Αικατερίνη, οι Άγιοι Απτόστολοι, ο Άγιος Νικόλαος Ορφανός, ο Άγιος Παντελεήμονας, ο Προφήτης Ηλίας, η Μονή Βλατάδων, οι Ταξιάρχες, η Μεταμόρφωση Σωτήρα, ο Άγιος Μηνάς, η Παναγία Λαγουδιανή (Λαοδηγήτρια), η Υπαπαντή, ο Άγιος Γεώργιος, η Παναγούδα, ο Άγιος Αθανάσιος, η Νέα Παναγία και ο Άγιος Αντώνιος, τα τείχη της πόλης και ο Λευκός Πύργος (Μιχαηλίδης, 2003).

Το Άγιο Όρος αποτελεί το κέντρο του ορθόδοξου μοναχισμού από το 1054, όπου υπάρχουν 20 μοναστήρια, καθώς και ένας αριθμός από σκήτες και κελιά. Από το 1988 έχει ενταχθεί στο πρόγραμμα «Παγκόσμιας κληρονομιάς» της UNESCO, λόγω της μεγάλης εθνικής, ιστορικής, θρησκευτικής και πολιτισμικής του αξίας. Αποτελεί ένα μουσείο μοναδικού θησαυρού ελληνικής τέχνης και γραμμάτων. Στο Άγιο Όρος και στις μονές του περιέχουν ανεκτίμητους πολιτιστικούς και θρησκευτικούς θησαυρούς όπως εικόνες, τοιχογραφίες, ιερά σκεύη, ξυλόγλυπτα κ.α.

(δ) Περιφέρεια Κρήτης

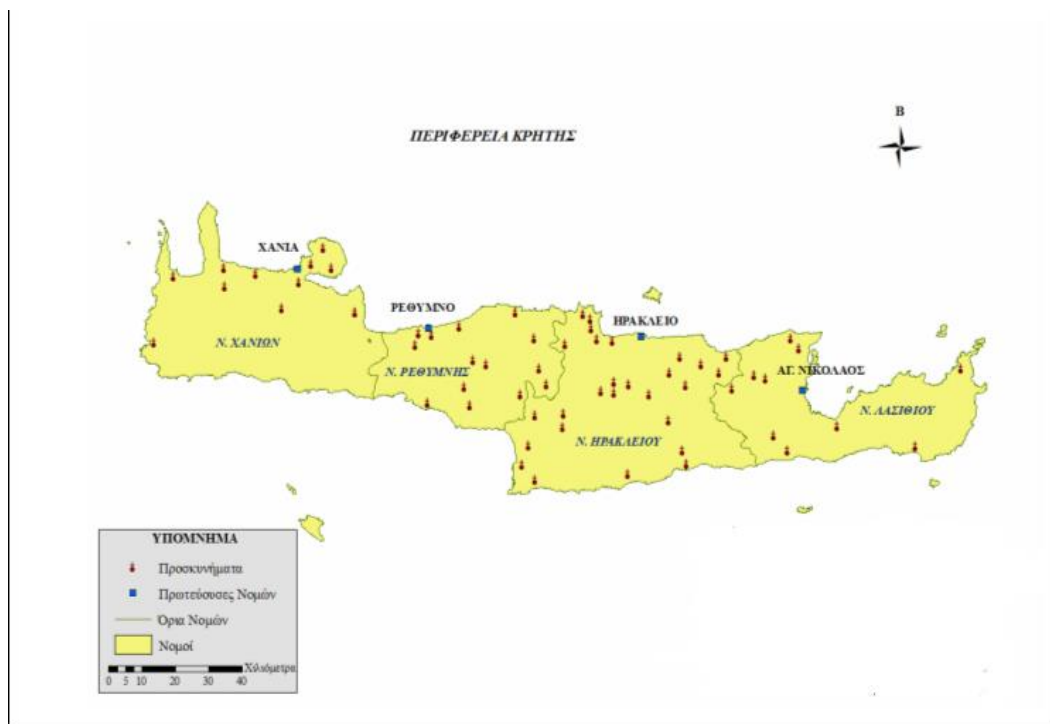
Η θρησκευτική ζωή της Κρήτης είναι στενά συνδεδεμένη με την ιστορία της. Από την εποχή της Βυζαντινής αυτοκρατορίας (4^{ος} έως 13^{ος} αιώνας) τα μοναστήρια και οι εκκλησίες αποτελούν έκφραση της πίστης των κατοίκων της Κρήτης, ενώ σήμερα η ιδιαίτερη αρχιτεκτονική τους σε συνδυασμό με την ιστορική τους σημασία συμβάλλουν στη βελτίωση της τουριστικής ελκυστικότητας της Κρήτης.

Ο χριστιανισμός διαδόθηκε στην Κρήτη περίπου τον 6^ο με 7^ο αιώνα μ.Χ., όμως από το 10^ο αιώνα παρατηρήθηκε αύξηση των χριστιανικών μνημείων, τα οποία κατασκευάζονται σύμφωνα με τη βυζαντινή αρχιτεκτονική. Η πλειονότητα των μοναστηριών γνώρισε ιδιαίτερη άνθηση κατά τη βυζαντινή και ενετική περίοδο και αρκετά από αυτά αναδείχθηκαν σε κέντρα του ελληνικού πολιτισμού.

Τα μοναστήρια της Κρήτης αποτέλεσαν καταφύγιο και ορμητήριο επαναστατών κατά την περίοδο της τουρκοκρατίας και για το λόγο αυτό υιοθέτησαν τη δόμηση φρουριακής μορφής. Η χρήση αυτή των μοναστηριών είχε ως αποτέλεσμα την καταστροφή πολλών εξ αυτών (π.χ. Μονή Αρκαδίου). Σήμερα σώζονται πολλά από αυτά τα μοναστήρια, παρά τις φθορές που υπέστησαν από φυσικές καταστροφές σεισμούς και λεηλασίες.

Ως προς την αρχιτεκτονικά τους χαρακτηριστικά τα περισσότερα μοναστήρια αποτελούν σημαντικά δείγματα εξέλιξης της θρησκευτικής αρχιτεκτονικής. Σήμερα πολλά από τα μοναστήρια συνδέουν τη λειτουργία τους με την τοπική δραστηριότητα και έχουν ενεργό ρόλο στον τομέα των παραδοσιακών δραστηριοτήτων.

Χάρτης 5: Η κατανομή των θρησκευτικών μνημείων στην Κρήτη



Ως πιο χαρακτηριστικά αναφέρονται τα εξής μοναστήρια (Εταιρεία Αναπτυξιακών Μελετών, 2003):

- Το μοναστήρι της Βιδιανής, στο Οροπέδιο Λασιθίου.
- Η Μονή Τοπλού στο Δήμο Ιτάνου Λασιθίου, το οποίο έχει ενεργό ρόλο στην τοπική παραγωγή με την καλλιέργεια αγροτικών εκτάσεων και την παραγωγή βιολογικών προϊόντων, τη λειτουργία Συνεδριακού Κέντρου και καταλυμάτων.
- Η Μονή Τιμίου Προδρόμου Ατάλης Μπαλί (17^{ος} αιώνας).
- Η Μονή της Αγίας Ειρήνη (981 μ.χ.) το οποίο σήμερα αποτελεί κέντρο παραδοσιακών κεντημάτων και αγιογραφίας.
- Η Μονή Καλυβιανής, όπου λειτουργεί ορφανοτροφείο, μουσείο και εκτροφείο άγριων ζώων.

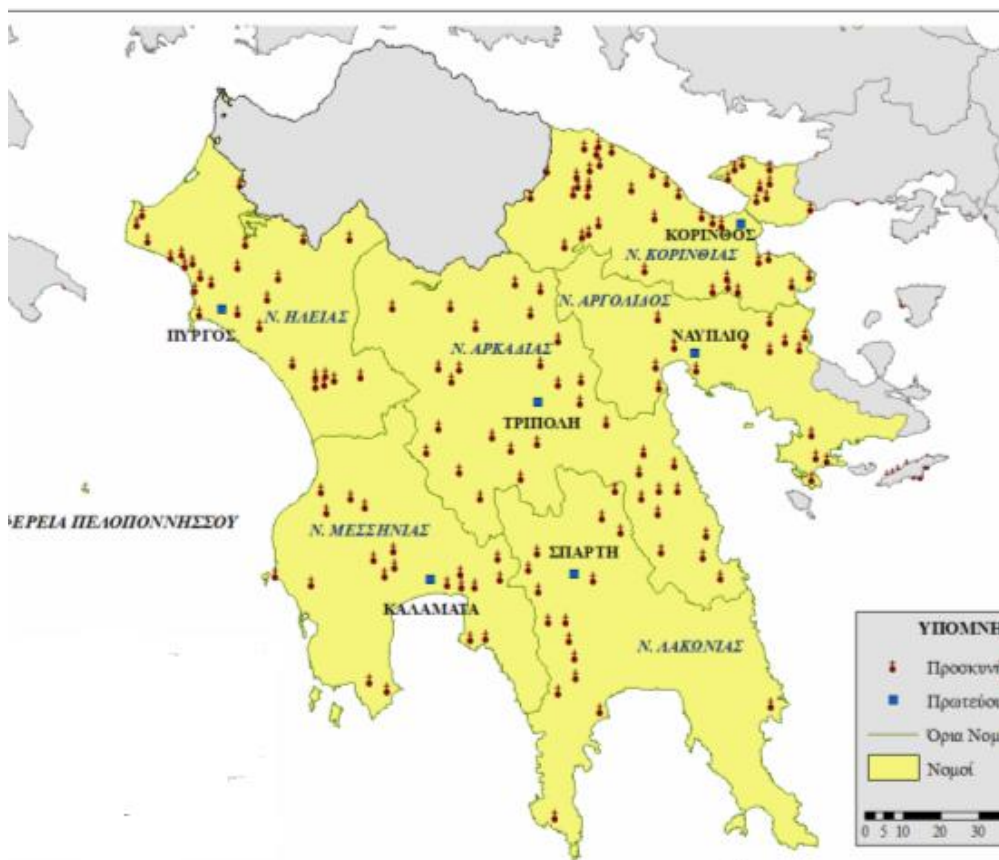
Εκτός από τα προαναφερθέντα μοναστήρια υπάρχει στην Κρήτη μεγάλος αριθμός βυζαντινών και ενετικών Εκκλησιών (ίσως υπερβαίνει τις 5000), που κατασκευάστηκαν κατά τη διάρκεια της 1^{ης} και 2^{ης} βυζαντινής περιόδου, καθώς και κατά τη διάρκεια της ενετοκρατίας (13^{ος} - 17^{ος} αιώνας), με συγκέντρωση στην ενδοχώρα του νησιού για την

αποφυγή των καταστροφών που χαρακτήρισαν την περίοδο της αραβοκρατίας (βλ. Χάρτη 5). Επιπλέον, υπάρχει σημαντικός αριθμός από κυρίως λιθόκτιστα ξωκλήσια, τα οποία είναι διάχυτα στην κρητική ύπαιθρο και κατασκευάστηκαν από δομικά υλικά της Κρήτης και απεικονίζουν τα στοιχεία της κρητικής λαογραφίας., ενώ πολλά από αυτά κατασκευάστηκαν σε φυσικούς σχηματισμούς (κυρίως σπήλαια).

(ε) Περιφέρεια Πελοποννήσου

Κατά τη βυζαντινή και μεταβυζαντινή περίοδο κατασκευάστηκε ένας σημαντικός αριθμός αξιόλογων μνημείων στην περιοχή της Πελοποννήσου, πολλά εκ των οποίων διασώζονται έως σήμερα και έχουν ανακηρυχθεί ως προστατευόμενα μνημεία. Τα βυζαντινά μνημεία περιλαμβάνουν εκκλησίες, ιερές μονές, κάστρα, φρούρια, οχυρωματικά τείχη πόλεων, οικισμούς και πύργους.

Χάρτης 6: Η κατανομή των θρησκευτικών μνημείων στην Πελοπόννησο



Η μεγαλύτερη συγκέντρωση μνημείων βρίσκεται στο νομό Λακωνία. Πολλά μνημεία βρίσκονται στην περιοχή του Μυστρά, αφού αποτέλεσε κέντρο της πολιτικής και πνευματικής ζωής κατά τη βυζαντινή περίοδο. Τα μνημεία που διακρίνουν το νομό Λακωνίας από άλλους νομούς είναι η καστροπολιτεία του Μυστρά, το κάστρο και οι εκκλησίες στο Γεράκι, η χερσόνησος της Μονεμβασίας και οι πύργοι της Μάνης.

Στις άλλες περιοχές σημαντικά μνημεία της βυζαντινής περιόδου είναι το κάστρο του Παλαμηδίου στο Ναύπλιο, το κάστρο της Καρύταινας στον Ν. Αρκαδίας, η Ακροκόρινθος, τα κάστρα του Ν. Μεσσηνίας στη Μεθώνη, Κορώνη και Πύλο. Τα θρησκευτικά μνημεία της βυζαντινής περιόδου αποτελούν μοναδικά δείγματα βυζαντινής αρχιτεκτονικής και τεχνοτροπίας και συγκαταλέγονται στα πιο αξιόλογα μνημεία από όλη τη χώρα, με διεθνή μάλιστα αναγνώριση και υψηλή επισκεψιμότητα (βλ. Χάρτης 6).

Τα σημαντικότερα μνημεία θρησκευτικού περιεχομένου, τα οποία αποτελούν μοναδικά δείγματα βυζαντινής αρχιτεκτονικής και τεχνοτροπίας είναι: Η Μονή Ζωοδόχου Πηγής Αρίας (1143), η εκκλησία της Μεταμόρφωσης του Σωτήρα (14^{ος} αιώνας) και του Προφήτη Ηλία, οι εκκλησίες του Αγίου Ιωάννη του Ελεήμονα (11^{ος} αιώνας) και της Παναγίας (14^{ος} αιώνας), η Μονή Καλαμίου (1616), η Μονή Ταξιαρχών (15^{ος} αιώνας), η Μονή Αγνούτος στο Δ. Επιδαύρου (11^{ος} αιώνας), η Μονή της Αγίας Άννας στο Δ. Κρανιδίου (13^{ος} αιώνας), η Μονή των Αγ. Αναργύρων (11^{ος} αιώνας) κ.α. (Κοτζαμπόπουλος και Παυλάκης, 2003).

(στ) Περιφέρεια Στ. Ελλάδας

Η Στερεά Ελλάδα κατέχει ιδιαίτερης πολιτιστικής θρησκευτικής αξίας βυζαντινά μνημεία και Ιερές Μονές, τα περισσότερα εκ των οποίων συνεχίζουν να προσελκύουν πλήθος επισκεπτών και να αποτελούν σημαντικούς πόλους πολιτιστικής και θρησκευτικής τουριστικής έλξης. Η χωρική τους κατανομή εμφανίζεται στο Χάρτη 7.

Από τα σημαντικότερα Βυζαντινά μνημεία και Ιερές Μονές του Νομού Βοιωτίας αποτελούν η Ιερά Μονή Οσίου Λουκά, η Ι. Μ. Κοιμήσεως της Θεοτόκου Σκριπούς, το Κάστρο Λιβαδειάς, η Ι. Μ. Αγ. Θεοδώρων κ.α. Όσον αφορά στα πιο σημαντικά βυζαντινά μνημεία και τις πιο σημαντικές Ιερές Μονές του Νομού Ευρυτανίας σε αυτά συγκαταλέγονται ο Ιερός Ναός του Αγ. Λεωνίδα, η Ι. Μ. Προυσού, η Ι. Μ. Μεταμορφώσεως του Σωτήρος και η Ι. Μ. Τατάρνης (Διάμετρος, 2003).

Τα σημαντικότερα Βυζαντινά μνημεία και οι σημαντικότερες Ιερές Μονές του Νομού Εύβοιας είναι ο Ιερός Ναός Αγ. Παρασκευής Χαλκίδος, η Ι. Μ. Αγ. Γεωργίου Σκύρου, η Ι. Μ. Οσίου Δαυίδ του Γέροντος, η Ι. Μ. Αγίου Γεωργίου Αρμά κ.α. ενώ στους Νομούς Φθιώτιδας και Φωκίδας βρίσκονται η Ι. Μ. Αγάθωνος, η Ι. Μ. Δαμάστας, ο Ι. Ναός Αγ. Σοφίας και η Ι. Μ. Βαρνάκοβας, ο Ι. Ναός Ευαγγελισμού της Θεοτόκου (Παναγία η Πολυπορτού) και η Ι. Μ. Κόκκινου αντίστοιχα, τα οποία και συγκαταλέγονται στα μνημεία Βυζαντινής παράδοσης της Περιφέρειας (Διάμετρος, 2003).

Χάρτης 7: Η κατανομή των θρησκευτικών μνημείων στη Στ. Ελλάδα



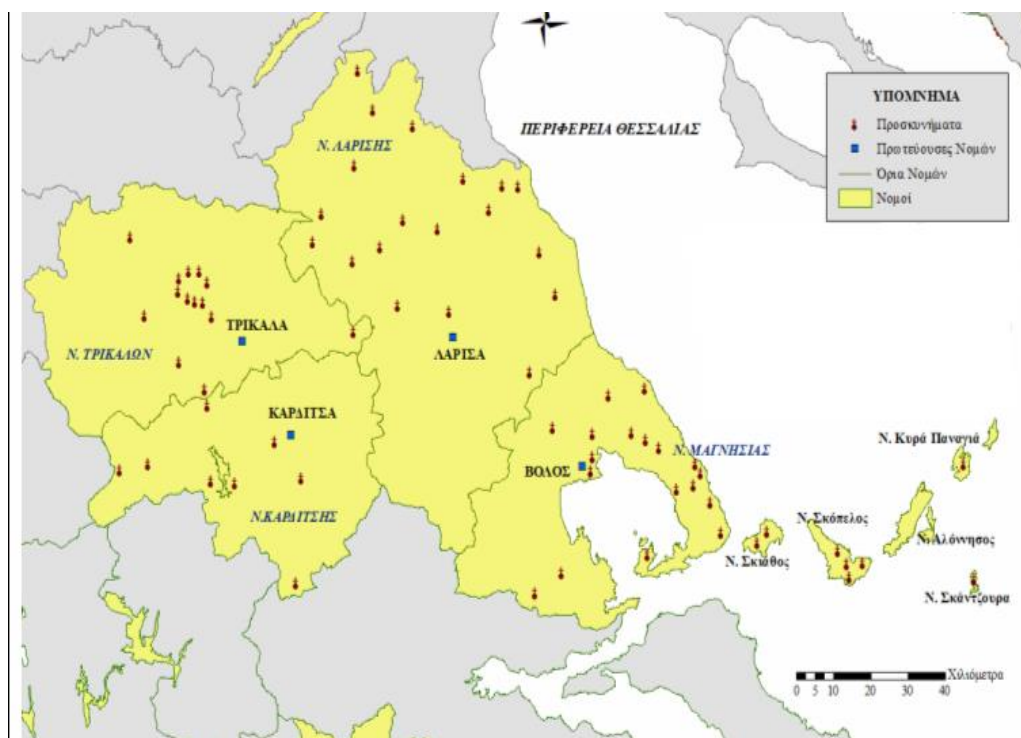
(ζ) Περιφέρεια Θεσσαλίας

Τα σημαντικότερα μνημεία της Περιφέρειας Θεσσαλίας που συνδέονται με το θρησκευτικό τουρισμό αφορούν το δίκτυο των περιοχών: Καλαμπάκα-Μετέωρα, Πήλιο, Σκόπελος και Όλυμπος. Από τις παραπάνω περιοχές τα Μετέωρα αποτελούν τον ισχυρότερο πόλο έλξης για όλη την Περιφέρεια λόγω του πλήθους των μονών, αλλά και της πολιτισμικής και θρησκευτικής τους αξίας. Εκτός τούτων, υπάρχουν και άλλες περιοχές στην Περιφέρεια Θεσσαλίας που διαθέτουν εκκλησίες και μοναστήρια, που αποτελούν ενδιαφέροντες προορισμούς για θρησκευτικούς, ιστορικούς και πολιτιστικούς λόγους. Η συνολική κατανομή των θρησκευτικών μνημείων στην Περιφέρεια Θεσσαλίας εμφανίζεται στο Χάρτη 8.

Ως πιο σημαντικά θρησκευτικά μνημεία στην Περιφέρεια Θεσσαλίας μπορούν να αναφερθούν τα εξής (Παλούμπης και Σιδηρόπουλος, (2003):

(α) Στην περιοχή του ν. Τρικάλων τα *Μετέωρα*, όπου από τα 24 μοναστήρια, σήμερα λειτουργούν τα 6 ενώ τα υπόλοιπα 18 είναι ακατοίκητα και ερειπωμένα και η εκκλησία της Κοιμήσεως της Θεοτόκου στην Καλαμπάκα ιδρύθηκε τον 10^ο ή 11^ο αιώνα, είναι βασιλικού ρυθμού με τοιχογραφίες του 12^{ου} αιώνα. Επίσης, το εξωκλήσι των Αγίων Αποστόλων στη Σαρακίνα (17^{ος} αιώνας), η Ι.Μ. Κοιμήσεως Θεοτόκου Βυτουμά είναι ένα από τα πιο χαρακτηριστικά και αξιολογότερα μνημεία της περιοχής (1161), η Αγία Παρασκευή στη θέση «Στέρνα» του Κόζιακα, οι εκκλησίες Καστρακίου κ.α.

Χάρτης 8: Η κατανομή των θρησκευτικών μνημείων στη Θεσσαλία



(β) Στην περιοχή του ν. Καρδίτσας η Μονή Κορώνας (16ου αιώνα), η Μονή Πελεκητής (17ου αιώνα), η Μονή Γέννησης της Θεοτόκου (17^{ου} αιώνα) στην περιοχή Σαΐκας, ο Ναός Αγ. Τριάδας (18^{ου} αιώνα) στο Δ.Δ. Φυλακτής, το μοναστήρι της Αγ. Τριάδας Μορφοβουνίου κ.α.

(γ) Στην περιοχή του ν. Μαγνησίας ο μητροπολιτικός ναός των Τριών Ιεραρχών της Σκιάθου, η εκκλησία της Παναγίας Λιμνιάς, πό την πόλη Λίμνη της Εύβοιας, η Μονή Ευαγγελίστριας, τη μοναδική εν λειτουργία μονή της Σκιάθου, τη Μονή Παναγίας Κουνίστρας, η γυναικεία Ιερά Μονή του Τιμίου Προδρόμου της Σκοπέλου, πολλές εκκλησίες στην περιοχή Πηλίου κ.λ.π.

(δ) Στην περιοχή του νομού Λάρισας, ο οποίος έχει μεγάλο αριθμό επισκέψιμων χριστιανικών μνημείων, ιδιαίτερα μάλιστα στις ορεινές και ημιορεινές περιοχές, κυρίως στις περιοχές Ελασσόνας και Ολύμπου.

5. Ανάλυση των χαρακτηριστικών των θρησκευτικών μνημείων

Θα επιχειρηθεί στη συνέχεια μια ανάλυση των βασικών χαρακτηριστικών των θρησκευτικών μνημείων ανά νομό στην Ελλάδα.

(α) Χωρική διασπορά και πυκνότητα

Σύμφωνα με τα υπάρχοντα στοιχεία για το συνολικό αριθμό των προσκυνημάτων ανά νομό, που αποτυπώνονται στον Πίνακα 2 και στο Χάρτη 9, τη μεγαλύτερη συγκέντρωση, δηλαδή πάνω από τριάντα (30) θρησκευτικά μνημεία ανά νομό παρουσιάζουν οι νομοί Δωδεκανήσου, Κυκλάδων, Αρκαδίας, Κορινθίας και Αττικής. Τη μικρότερη συγκέντρωση, δηλαδή μέχρι δέκα (10) μνημεία ανά νομό, παρουσιάζουν οι νομοί Γρεβενών, Δράμας, Έβρου, Ευρυτανίας, Ζακύνθου, Καρδίτσας, Καστοριάς, Κιλκίς, Λασιθίου, Λευκάδος, Ξάνθης, Πέλλας, Πιερίας, Πρεβέζης, Ροδόπης, Φλωρίνης, Φωκίδος και Χαλκιδικής εκτός Αγίου Όρους.

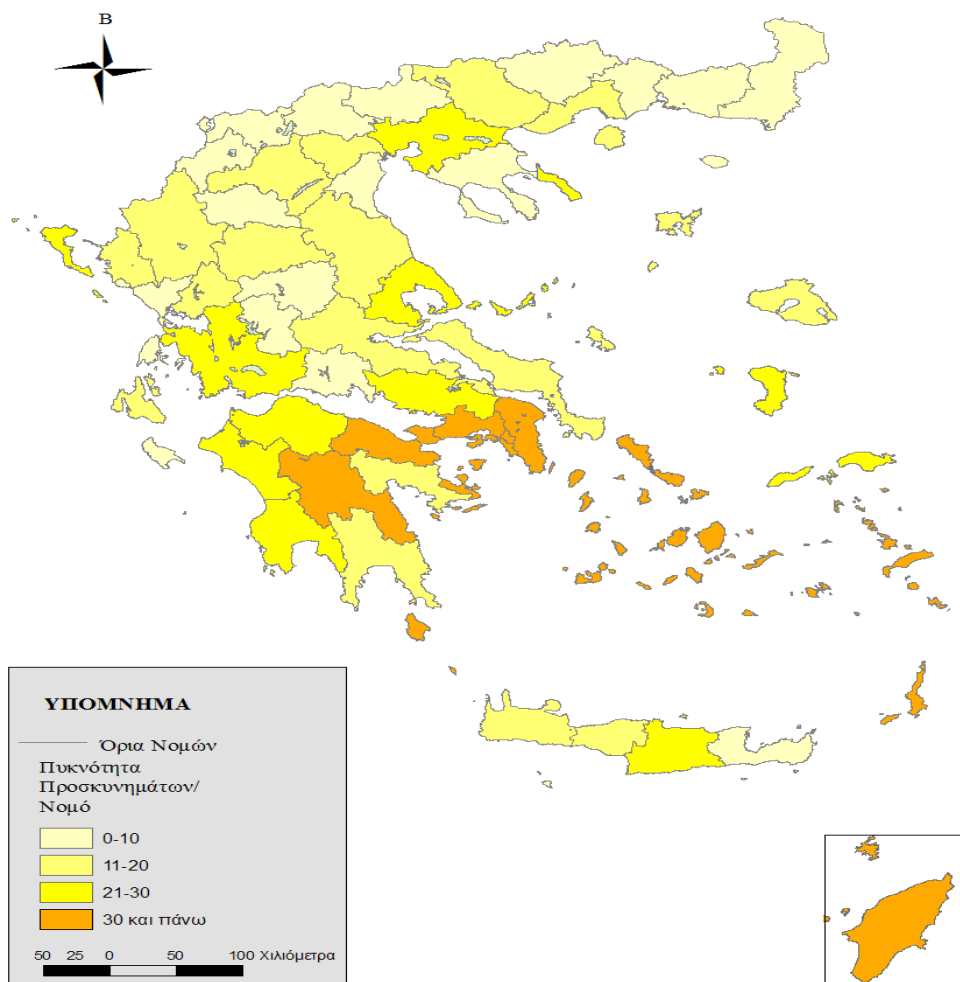
Πίνακας 2: Σύνολο προσκυνημάτων ανά νομό

Νομός	Σύνολο προσκυνημάτων	Νομός	Σύνολο προσκυνημάτων	Νομός	Σύνολο προσκυνημάτων
Αιτ/νανίας	25	Θεσ/νίκης	25	Μεσσηνίας	20
Αργολίδας	14	Ιωαννίνων	17	Ξάνθης	4
Αρκαδίας	33	Καβάλας	12	Πέλλας	8
Άρτης	17	Καρδίτσας	8	Πιερίας	6
Αττικής	69	Καστοριάς	5	Πρεβέζης	5
Αχαΐας	28	Κέρκυρας	24	Ρεθύμνης	13
Βοιωτίας	26	Κεφαλονιάς	14	Ροδόπης	1
Γρεβενών	2	Κιλκίς	3	Σάμου	30
Δράμας	2	Κοζάνης	11	Σερρών	17
Δωδ/νήσου	67	Κορινθίας	43	Τρικάλων	14
Έβρου	7	Κυκλάδων	41	Φθιώτιδας	19
Ευβοίας	18	Λακωνίας	16	Φλωρίνης	5
Ευρυτανίας	8	Λαρίσης	19	Φωκίδος	7
Ζακύνθου	9	Λασιθίου	10	Χαλκιδικής	8
Ηλείας	29	Λέσβου	14	Χανίων	11
Ημαθίας	13	Λευκάδος	7	Χίου	22
Ηρακλείου	27	Μαγνησίας	25	Άγιο Όρος	21
Θεσπρωτίας	11				

Θα πρέπει να επισημανθεί η αδυναμία για πληρέστερη απεικόνιση των παραπάνω χαρακτηριστικών λόγω της έλλειψης στατιστικών στοιχείων. Η ανάλυση που ακολουθεί και η δημιουργία των σχετικών χαρτών προέκυψε από στατιστικά στοιχεία που λήφθηκαν από τον ΕΟΤ (2005), άλλες μελέτες (Βουρδάνος, 2008; Πολύζος, 2010;

Polyzos and Niavis, 2013), ή από συνεντεύξεις που πραγματοποιήθηκαν με παράγοντες της Εκκλησίας της Ελλάδας σε διαφορετικά χρονικά διαστήματα.

Χάρτης 9: Η πυκνότητα κατανομή των θρησκευτικών μνημείων ανά νομό



Είναι προφανές ότι, η διάθεση περισσότερων στοιχείων θα έδινε τη δυνατότητα μιας περαιτέρω ανάλυσης και η εξαγωγή χρήσιμων συμπερασμάτων από τη συσχέτιση των χαρακτηριστικών μεταξύ τους. Για παράδειγμα, η διάθεση ικανοποιητικών σε αριθμό στοιχείων για την επισκεψιμότητα κάθε θρησκευτικού μνημείου, αλλά και τα χαρακτηριστικά των επισκεπτών, την περίοδο της επίσκεψης κ.λ.π. θα επέτρεπε την αναζήτηση σχέσεων μεταξύ των άλλων μορφών τουρισμού, τα κίνητρα της επίσκεψης,

και εν τέλει την καλύτερη αξιοποίηση του θρησκευτικού τουρισμού για την ανάπτυξη των περιοχών.

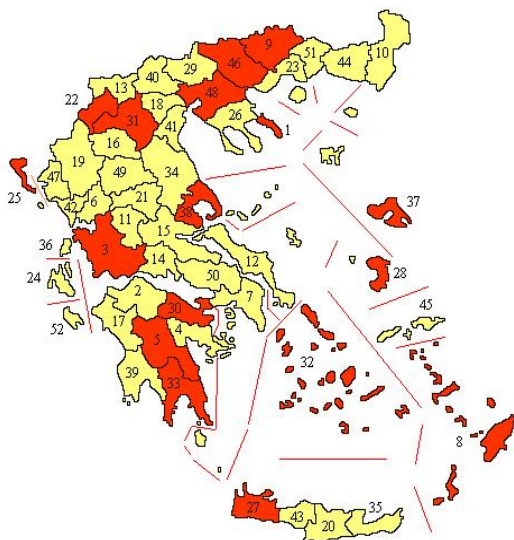
Από τα διαθέσιμα στοιχεία εύκολα συμπεραίνει κανείς, πως οι περισσότεροι νομοί με τις μικρότερες συγκεντρώσεις προσκυνημάτων είναι νομοί της Βορείου Ελλάδας ή νομοί με χαμηλά επίπεδα προσβάσιμότητας. Αναφορικά με την πυκνότητα των προσκυνημάτων ανά νομό, μια θεώρηση του Χάρτη 9 επαληθεύει το παραπάνω συμπέρασμα.

(β) Χρονική περίοδος ίδρυσης των προσκυνημάτων

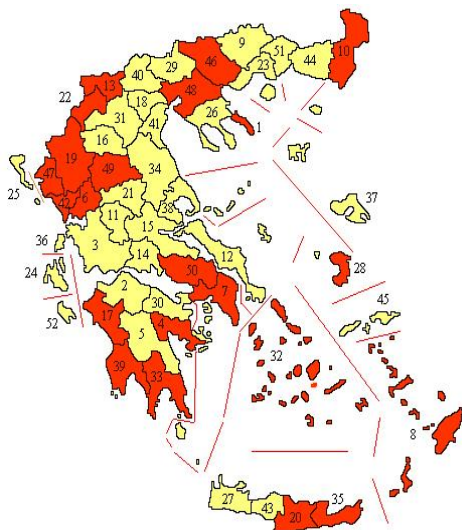
Αναφορικά με τη χρονική περίοδο ίδρυσης των προσκυνημάτων, μπορούμε να διακρίνουμε τέσσερις περιόδους: Την περίοδο από τον 1^ο έως τον 10^ο αιώνα, την περίοδο από τον 10^ο έως τον 13^ο αιώνα, την περίοδο από τον 14^ο έως τον 16^ο αιώνα και τέλος την περίοδο από τον 17^ο έως τον 19^ο αιώνα.

Για την περίοδο από τον 1^ο έως τον 10^ο αιώνα, τα ιδρυθέντα θρησκευτικά μνημεία εμφανίζονται στο Χάρτη 10. Για την περίοδο από τον 10^ο έως τον 13^ο αιώνα, τα ιδρυθέντα θρησκευτικά μνημεία εμφανίζονται στο Χάρτη 11, ενώ για την περίοδο από τον 14^ο έως τον 16^ο αιώνα, τα ιδρυθέντα θρησκευτικά μνημεία εμφανίζονται στο Χάρτη 12.

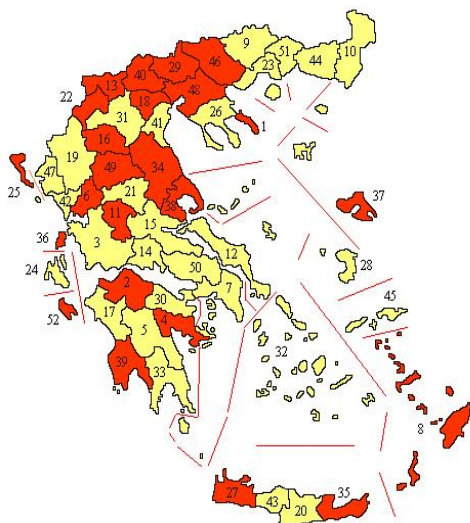
Χάρτης 10: Θρησκευτικά μνημεία ιδρυθέντα από τον 1ο έως το 10ο μ. Χ. αιώνα



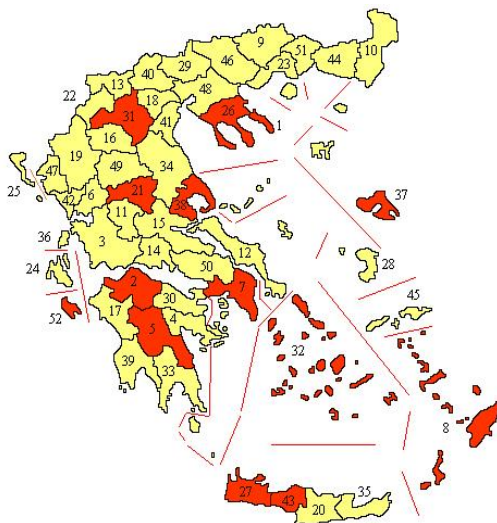
Χάρτης 11: Θρησκευτικά μνημεία ιδρυθέντα από τον 10ο έως το 13ο μ. Χ. αιώνα



Χάρτης 12: Θρησκευτικά μνημεία ιδρυθέντα από τον 14ο έως το 16ο μ. Χ. αιώνα



Χάρτης 13: Θρησκευτικά μνημεία ιδρυθέντα από τον 17ο έως το 19ο μ. Χ. αιώνα



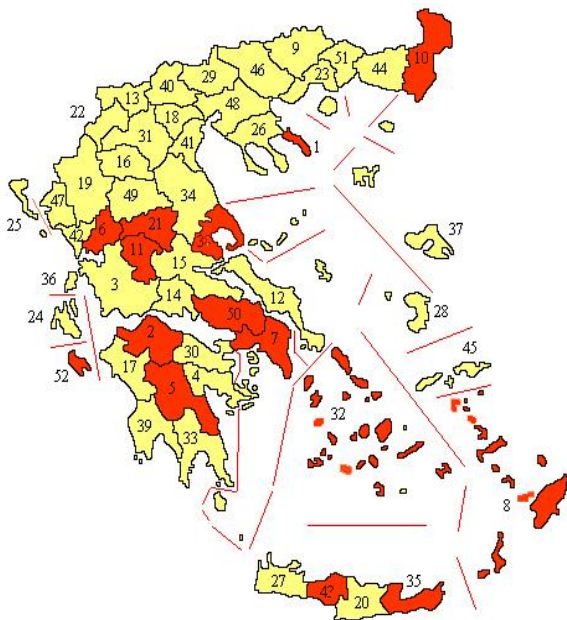
Τέλος, για τη περίοδο από τον 17^ο έως τον 19^ο αιώνα, τα ιδρυθέντα θρησκευτικά μνημεία εμφανίζονται στο Χάρτη 13. Συμπερασματικά, τα μνημεία που ιδρύθηκαν στις παραπάνω χρονικές περιόδους αφορούν σε όλους τους νομούς της χώρας. Ανάλογα με τα χαρακτηριστικά κάθε περιόδου και κάθε περιοχής (εθνικά, οικονομικά, πολιτικά, πολιτικές και θρησκευτικές ελευθερίες κ.λ.π.) υπήρξε ανάπτυξη προσκυνημάτων στην επικράτεια.

(γ) Αριθμός των μόνιμα διαμενόντων εντός των προσκυνημάτων

Ένα πολύ ενδιαφέρον χαρακτηριστικό των θρησκευτικών μνημείων αποτελεί το γεγονός της μόνιμης κατοίκησης τους ή όχι. Η ύπαρξη μοναχών σε μια μονή επηρεάζει την επισκεψιμότητά της και ταυτόχρονα δημιουργεί προϋποθέσεις για τη συντήρηση των κτιριακών ή άλλων υποδομών. Σύμφωνα με τα υπάρχοντα στοιχεία ο μεγαλύτερος αριθμός των διατηρηθέντων θρησκευτικών μνημείων δεν κατοικείται, όπως εμφανίζεται στο Χάρτη 14.

Ο μεγαλύτερος αριθμός των μοναχών που μόνιμα διαμένουν εντός των μονών βρίσκονται στο Άγιο Όρος, ενώ είναι μικρός ο αριθμός των υπολοίπων νομών που διαθέτουν κατοικήσιμες μονές. Ο αριθμός των μοναχών που διαμένουν μόνιμα στις μονές είναι από 10 έως 50 άτομα στο Άγιο Όρος και έως 10 άτομα στις μονές των υπολοίπων νομών.

Χάρτης 14: Νομοί που διαθέτουν θρησκευτικά μνημεία τα οποία κατοικούνται μόνιμα.



(δ) Βαθμός της επισκεψιμότητας κάθε προσκυνήματος

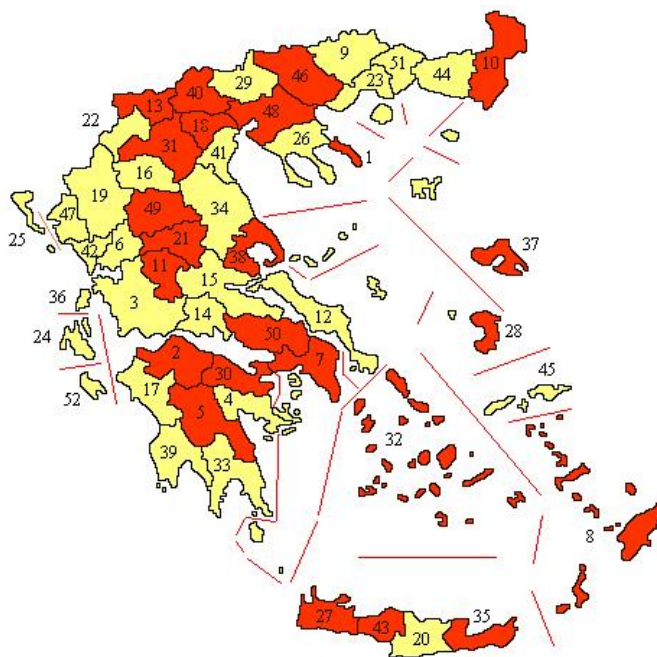
Ο αριθμός των επισκεπτών των θρησκευτικών μνημείων – ανά μνημείο και ανά νομό - είναι δύσκολο να υπολογιστεί, αφού δεν υπάρχουν τα απαραίτητα στατιστικά στοιχεία. Η έλλειψη των στοιχείων αυτών δημιουργεί ένα γενικότερο πρόβλημα σε κάθε προσπάθεια ανάλυσης του θρησκευτικού τουρισμού, της αξιολόγησής του και διατύπωσης μιας γενικότερης στρατηγικής για την περαιτέρω ανάπτυξή του.

Όπως προαναφέρθηκε, η διάθεση του ακριβούς συνολικού αριθμού, της περιόδου επίσκεψης και των λοιπών χαρακτηριστικών των επισκεπτών κάθε προσκυνήματος, θα έδινε τη δυνατότητα μιας πληρέστερης ανάλυσης. Θα ήταν δυνατόν να προσδιοριστούν οι λόγοι για τους οποίους οι προσκυνητές-τουρίστες επισκέπτονται τα προσκυνήματα, τα χαρακτηριστικά των επισκεπτών, τα βασικά χαρακτηριστικά των προσκυνημάτων που επηρεάζουν τον αριθμό των επισκεπτών (παλαιότητα, αρχιτεκτονική, προσβασιμότητα, μέγεθος, κατοικισιμότητα, μονές που διαθέτουν λείψανα αγίων ή κάποια θαυματουργή εικόνα. κ.λ.π.). Τέλος, θα ήταν δυνατόν να προταθεί μια αξιόπιστη στρατηγική ενίσχυσης της επισκεψιμότητας και γενικότερα του θρησκευτικού τουρισμού στην Ελλάδα.

Για τις ανάγκες της εργασίας αυτής έχουν χρησιμοποιηθεί στοιχεία άλλων εργασιών, οι οποίες έχουν γίνει υπό την επίβλεψη του γράφοντος στο Πανεπιστήμιο Θεσσαλίας. Λόγω της αδυναμίας να υπολογιστεί επακριβώς ο αριθμός και τα άλλα χαρακτηριστικά

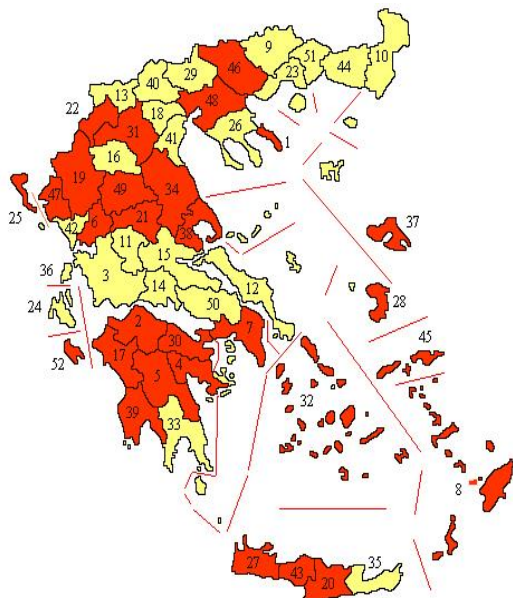
των επισκεπτών κάθε προσκυνήματος, έγινε η ταξινόμηση όλων των προσκυνημάτων σε τρεις βασικές κατηγορίες. Την κατηγορία 1, στην οποία ανήκουν τα προσκυνήματα με μικρή επισκεψιμότητα, την κατηγορία 2, στην οποία ανήκουν τα προσκυνήματα με μεσαία επισκεψιμότητα και την κατηγορία 3, στην οποία ανήκουν οι μονές με υψηλή επισκεψιμότητα.

Χάρτης 15: Νομοί με θρησκευτικά μνημεία, τα οποία έχουν χαμηλή επισκεψιμότητα

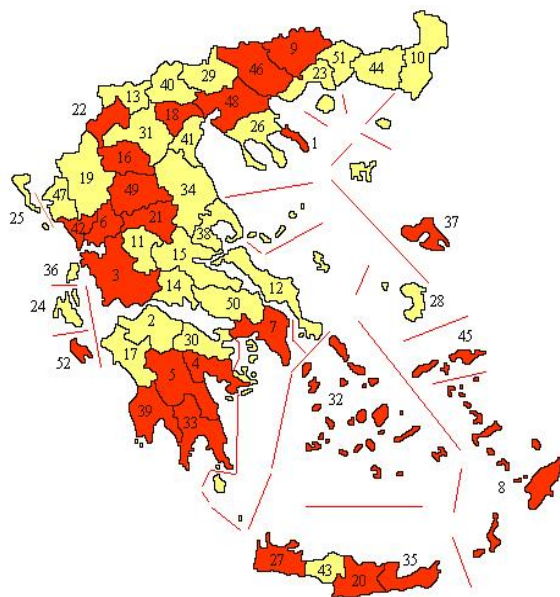


Στο Χάρτη 15 εμφανίζονται οι νομοί που διαθέτουν θρησκευτικά μνημεία με χαμηλή επισκεψιμότητα, ενώ στο Χάρτη 16 οι νομοί που διαθέτουν θρησκευτικά μνημεία με μεσαία επισκεψιμότητα.

Χάρτης 16: Νομοί με θρησκευτικά μνημεία με μεσαία επισκεψιμότητα



Χάρτης 17: Νομοί με θρησκευτικά μνημεία με υψηλή επισκεψιμότητα



Τέλος, στο Χάρτη 17 απεικονίζονται οι νομοί της χώρας, οι οποίοι διαθέτουν θρησκευτικά μνημεία με υψηλή επισκεψιμότητα. Από μια γενική θεώρηση των τριών τελευταίων χαρτών μπορούμε να εξάγουμε ως γενικό συμπέρασμα την ύπαρξη θετικής επίδρασης του τουρισμού των διακοπών ή μαζικού τουρισμού στον θρησκευτικό τουρισμό, αφού παρατηρούμε μια υψηλή επισκεψιμότητα των προσκυνημάτων που βρίσκονται σε νομούς με μεγάλες τουριστικές αφίξεις.

Χωρίς να υπάρχουν τα απαραίτητα στατιστικά στοιχεία, σύμφωνα με πληροφορίες που συλλέχθηκαν για τους ανάγκες της εργασίας αυτής, τα σημαντικότερα προσκυνηματα αναφορικά με τον αριθμό των επισκεπτών που προσελκύουν κάθε έτος είναι το Άγιο Όρος, τα Μετέωρα, ο Άγιος Νεκτάριος στην Αίγινα, η Παναγία της Τήνου, η Παναγία Σουμελά και ο Άγιος Ιωάννης Ρώσσοσ στην Εύβοια.

6. Χαρακτηριστικά των επισκεπτών της περιοχής

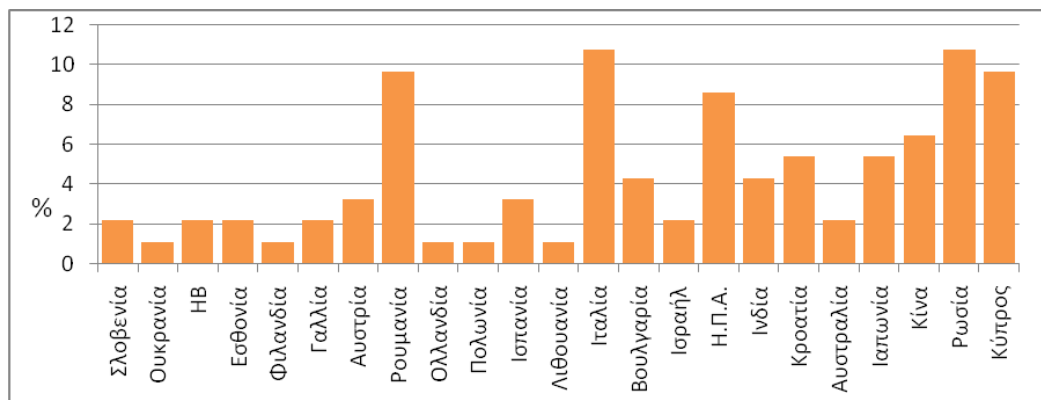
Μετεώρων

Στη συνέχεια θα γίνει συνοπτική παρουσίαση των βασικών χαρακτηριστικών των επισκεπτών της περιοχής Μετεώρων Τρικάλων και των θρησκευτικών μνημείων της περιοχής. Τα στοιχεία της ανάλυσης λήφθηκαν από σχετική επιτόπια έρευνα που πραγματοποιήθηκε στο Πανεπιστήμιο Θεσσαλίας (Μενελάου, 2015). Η εν λόγω έρευνα πραγματοποιήθηκε τον Ιούνιο του 2015, με την οποία συμπληρώθηκαν συνολικά 128 ερωτηματολόγια που απευθύνονταν σε επισκέπτες – τουρίστες, οι οποίοι επιλέχθηκαν τυχαία. Το ερωτηματολόγιο που συμπληρώθηκε ήταν γραμμένο στα ελληνικά και τα αγγλικά, ενώ στο σύνολο των ερωτωμένων το ποσοστό των γυναικών ήταν 53% ενώ των ανδρών 47%.

(α) Η προέλευση των αλλοδαπών επισκεπτών

Από το σύνολο των επισκεπτών της περιοχής Μετεώρων ένα ποσοστό 28% ήταν Έλληνες ενώ το υπόλοιπο 72% ήταν αλλοδαποί. Από μια θεώρηση του Διαγράμματος 1 προκύπτει ότι, οι προελεύσεις των αλλοδαπών επισκεπτών είναι από διάφορες χώρες, ορισμένες των οποίων βρίσκονται σε μεγάλη γεωγραφική απόσταση από την Ελλάδα (ΗΠΑ, Αυστραλία, Ινδία, Ιαπωνία, Κίνα), γεγονός που δείχνει την «ακτινοβολία» της περιοχής σε όλο τον κόσμο. Από το σύνολο των αλλοδαπών επισκεπτών, τα μεγαλύτερα ποσοστά προέρχονταν από τη Ρωσία, την Ιταλία, την Κύπρο και τη Ρουμανία.

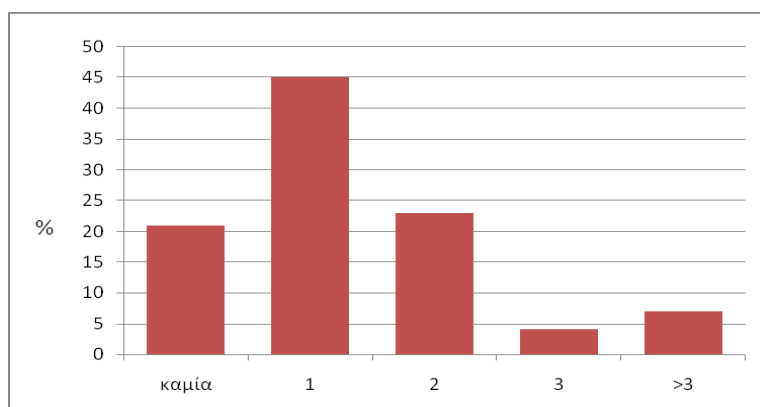
Διάγραμμα 1: Η προέλευση των αλλοδαπών επισκεπτών



(β) Αριθμός διανυκτερεύσεων των αλλοδαπών επισκεπτών

Αναφορικά με τον αριθμό των διανυκτερεύσεων των αλλοδαπών, αυτές εμφανίζονται στο Διάγραμμα 2. Παρατηρούμε ότι, οι περισσότεροι των επισκεπτών διανυκτερεύουν μια φορά στην περιοχή, ενώ πολύ μικρό ποσοστό υπερβαίνει τις 2 διανυκτερεύσεις. Αυτό δείχνει ότι, ο θρησκευτικός τουρισμός στην περιοχή, αλλά εκτιμούμε και γενικότερα στις άλλες περιοχές της χώρας, είναι βραχυχρόνιος, κάτι που οδηγεί στο συμπέρασμα ότι υπάρχουν περιθώρια για περαιτέρω επέκταση του χρόνου παραμονής των επισκεπτών.

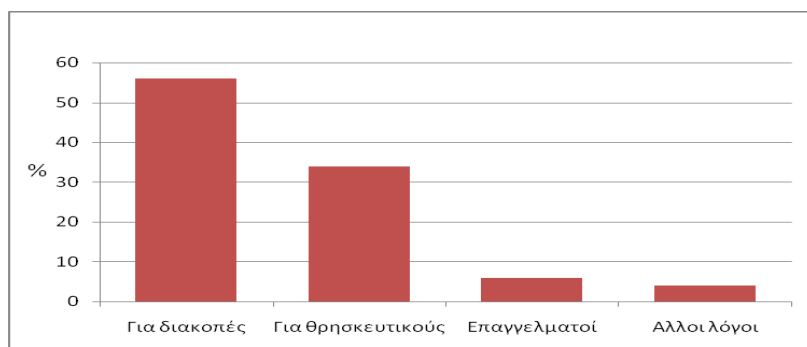
Διάγραμμα 2 Οι διανυκτερεύσεις των επισκεπτών



Ενδιαφέρον έχουν τα αποτελέσματα που αφορούν τους λόγους και τα κίνητρα της επίσκεψης των θρησκευτικών μνημείων της περιοχής Μετεώρων. Όπως παρατηρούμε στο Διάγραμμα 3, οι βασικοί λόγοι επίσκεψης ήταν πρωταρχικά «για διακοπές» και

ακολουθούν οι «*θρησκευτικοί λόγοι*». Οι υπόλοιποι λόγοι επίσκεψης αφορούν ένα πολύ μικρό ποσοστό, αφού μόλις το 7% των επισκεπτών της περιοχής την επισκέφθηκαν από περιέργεια ή για άλλους λόγους. Διαφορετικά, πολλοί από τους επισκέπτες δεν είναι αμιγώς προσκυνητές, αλλά τουρίστες με την ευρύτερη σημασία του όρου, είτε συνδυάζουν στο ταξίδι τους τόσο το προσκυνηματικό όσο και το πολιτιστικό στοιχείο και τα κίνητρα για ένα μεγάλο ποσοστό επισκεπτών δεν είναι αμιγώς θρησκευτικά. Γενικότερα, εκτιμούμε ότι σήμερα τα θρησκευτικά ταξίδια είναι πολυσύνθετα, παρόλο που το στοιχείο της θρησκευτικότητας υπερτερεί.

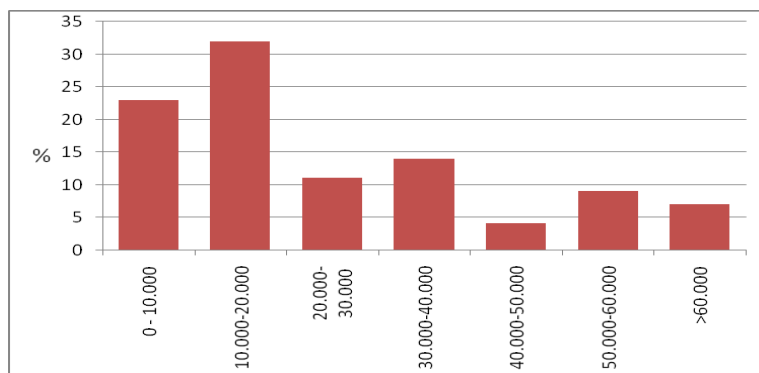
Διάγραμμα 3: Οι λόγοι επίσκεψης στα Μετέωρα



Όπως έχει γενικότερα παρατηρηθεί, στις περισσότερες περιπτώσεις επιδιώκεται ένας συνδυασμός του θρησκευτικού στοιχείου με το πολιτιστικό / καλλιτεχνικό / ιστορικό και φυσικό στοιχείο. Όπως και σε άλλες περιπτώσεις, (π.χ. στο Μον Σεν Μισέλ, στο Βατικανό, στο Βαπτιστήριο της Φλωρεντίας κ.λπ.), έτσι και στα Μετέωρα τα κίνητρα των επισκεπτών είναι περισσότερα του ενός. Η αξιοποίηση όμως από τους τοπικούς τουριστικούς παράγοντες των θρησκευτικών επισκέψεων και της τέλεσης προσκυνημάτων έχει οικονομικά χαρακτηριστικά και κίνητρα, γιατί τα οικονομικά οφέλη είναι σημαντικά (Λύτρας, 2001).

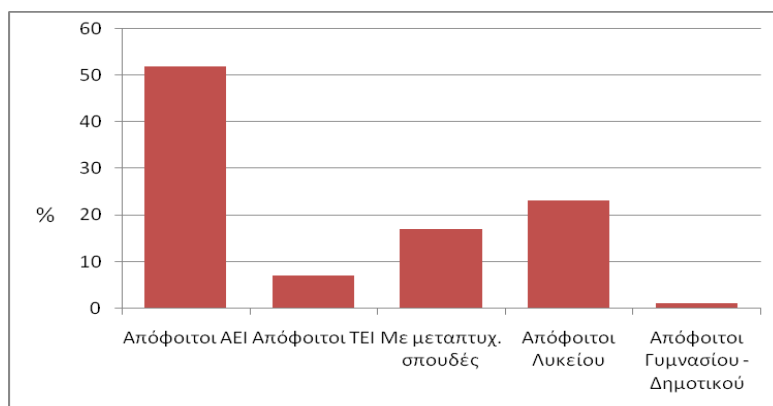
Αναφορικά με το επίπεδο εισοδήματος των επισκεπτών, όπως παρατηρούμε στο Διάγραμμα 4, το μεγαλύτερο ποσοστό των επισκεπτών έχει οικογενειακό εισόδημα από 10.000 έως 20.000 €. Γενικά, μπορούμε να συμπεράνουμε ότι, οι επισκέπτες ανήκουν σε όλες τις κατηγορίες των εισοδημάτων, γεγονός που δείχνει ότι ο θρησκευτικός τουρισμός δεν αποτελεί επιλογή μόνο των φτωχών ή των πλουσίων ή γενικότερα μιας ορισμένης εισοδηματικής τάξης.

Διάγραμμα 4: Το μέσο οικογενειακό εισόδημα των επισκεπτών



Ιδιαίτερο ενδιαφέρον έχει το Διάγραμμα 5, στο οποίο εμφανίζεται το μορφωτικό επίπεδο των επισκεπτών. Παρατηρούμε ότι, ως προς το μορφωτικό επίπεδο οι επισκέπτες στην πλειονότητά τους είναι απόφοιτοι ΑΕΙ και ΤΕΙ, ενώ ένα πολύ μικρό ποσοστό έχει τη βασική μόρφωση. Το συμπέρασμα που προκύπτει είναι ότι ο θρησκευτικός τουρισμός στην υπό εξέταση περιοχή συνδέεται με υψηλό μορφωτικό επίπεδο, αφού το μεγαλύτερο ποσοστό των επισκεπτών έχει μόρφωση ανωτάτου επιπέδου. Με άλλα λόγια, το μορφωτικό προφίλ των θρησκευτικών τουριστών στα Μετέωρα, δεν σχετίζεται με άτομα που κάνουν προσπάθεια για «προσευχή και πνευματική πρόοδο», αλλά άτομα με ευρύτερα πολιτιστικά ενδιαφέροντα και κίνητρα.

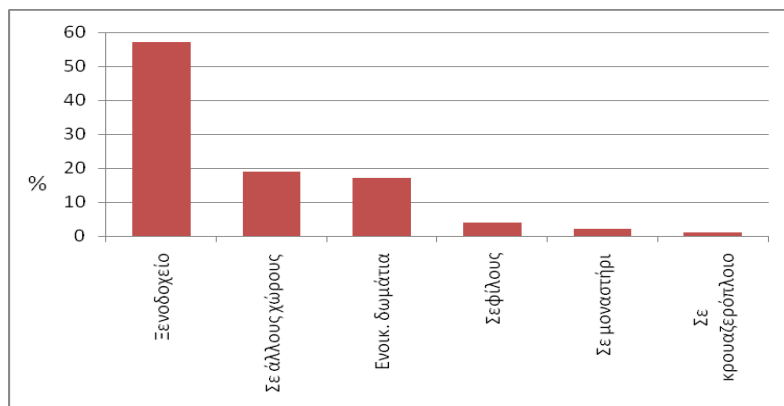
Διάγραμμα 5: Το μορφωτικό επίπεδο των επισκεπτών



Τέλος, αναφορικά με το κατάλυμα που χρησιμοποιήθηκε για τη διαμονή των επισκεπτών, η πλειονότητα των επισκεπτών χρησιμοποίησε ξενοδοχείο, άλλο κατάλυμα ή ενοικιαζόμενα δωμάτια (βλ. Διάγραμμα 6). Αυτό δείχνει τη σημαντική συνεισφορά του

θρησκευτικού τουρισμού στην απασχόληση του ξενοδοχειακού τομέα και γενικότερα στη τοπική ανάπτυξη.

Διάγραμμα 6: Το κατάλυμα διαμονής των επισκεπτών



7. Θρησκευτικός τουρισμός, τοπική και περιφερειακή ανάπτυξη

Όλες οι μορφές τουρισμού, έτσι και ο θρησκευτικός τουρισμός συμβάλει στην εθνική και την τοπική ανάπτυξη και επηρεάζει θετικά την οικονομία των περιοχών επίσκεψης ή τουριστικών περιοχών (Πολύζος, 2002; Σπιλάνης κ.α. 2004; Πολυζος 2015). Το είδος και τα χαρακτηριστικά του τουρισμού διαμορφώνουν τις επιδράσεις του σε έναν αριθμό οικονομικών δραστηριοτήτων της περιοχής επίσκεψης και καθορίζουν τις μεταβολές στο παραγόμενο προϊόν, την απασχόληση και την οικονομική ανάπτυξη. Η αναγνώριση της θετικής επίδρασης του τουρισμού στην ευημερία μιας περιοχής οξύνει τον ανταγωνισμό μεταξύ των περιοχών για τη βελτίωση της τουριστικής τους ελκυστικότητας.

Όπως στις άλλες μορφές τουρισμού, έτσι και ο θρησκευτικός τουρισμός σε πολλές περιπτώσεις βοήθησε τις τοπικές οικονομίες με έμμεσο τρόπο. Πολλές φορές η ανάπτυξη του θρησκευτικού τουρισμού είχε ως αποτέλεσμα την εμφάνιση μιας σειράς θετικών επιδράσεων στις περιοχές επίσκεψης, που αφορούσαν στη βελτίωση των υποδομών τους, την επίλυση κυκλοφοριακών και περιβαλλοντικών προβλημάτων κ.λπ. Ταυτόχρονα, ο τουρισμός βοήθησε στην απορρόφηση ενός μέρους της ανεργίας της περιοχής μέσω της ενίσχυσης των δραστηριοτήτων που εξυπηρετούν τις τουριστικές ανάγκες (Vukonic 1996, Πολύζος, 2010). Ο «θρησκευτικός τουρίστας» μετά την εκπλήρωση των θρησκευτικών του καθηκόντων συμπεριφέρεται ως «τυπικός» καταναλωτής – τουρίστας. Με άλλα λόγια, ο θρησκευτικός τουρίστας εκτός από την ικανοποίηση του θρησκευτικού συναισθήματος αποβλέπει στην ικανοποίηση

καταναλωτικών του αναγκών, υπό την έννοια ότι θα δαπανήσει ένα ποσό χρημάτων για κατάλυμα, γεύματα, αγορά τοπικών ενθυμίων ή άλλων προϊόντων κ.λπ. (Vukonic 1996).

Επιπλέον, ο θρησκευτικός τουρισμός σε πολλές περιπτώσεις έχει βοηθήσει στην **ανάδειξη και διατήρηση** των θρησκευτικών χώρων και μνημείων. Πολλά θρησκευτικά μνημεία εγκαταλειμμένα με το πέρασμα του χρόνου θα είχαν καταστραφεί, αν δεν αυξάνονταν η επισκεψιμότητά τους και δεν αναδεικνύονταν η ανάγκη συντήρησης και ανακαίνισής τους. Από το πλήθος των θρησκευτικών μνημείων που αναφέρθηκαν στην προηγούμενη ενότητα, ένας σημαντικός αριθμός κινδυνεύει με κατάρρευση εφόσον δεν υπάρξει μέριμνα για την ανάδειξη και τη συντήρησή τους.

Ο θρησκευτικός τουρισμός, όπως και οι άλλες μορφές τουρισμού, ως τοπική οικονομική δραστηριότητα, είναι στενά συνδεδεμένος με την ανάπτυξη της περιοχής υποδοχής των τουριστών. Γενικότερα, η συμβολή του τουρισμού στην τοπική ανάπτυξη είναι σημαντική, ενώ οι **σπουδαιότερες οικονομικές και κοινωνικές μεταβολές** που επιφέρει ο τουρισμός σε εθνικό ή τοπικό επίπεδο ως οικονομική δραστηριότητα είναι οι εξής (Πολύζος, 2015):

(α) Εισροή συναλλάγματος

Ο θρησκευτικός τουρισμός των αλλοδαπών ενισχύει την εισροή συναλλάγματος στη χώρα ή των ημεδαπών στην περιοχή επίσκεψης, συμβάλλοντας στη βελτίωση του ισοζυγίου των εξωτερικών πληρωμών ή την τοπική ανάπτυξη.

(β) Αύξηση της απασχόλησης

Ο θρησκευτικός τουρισμός δημιουργεί ευκαιρίες απασχόλησης στον τοπικό πληθυσμό, αλλά και γενικότερα όσους εξυπηρετούν τη ζήτηση που δημιουργείται για προϊόντα ή υπηρεσίες. Η απασχόληση αφορά τόσο τους άμεσα συνδεδεμένους με τον τουριστικό κλάδο, όσο και τους έμμεσα συνδεδεμένους που κυρίως προσφέρουν στον κλάδο καταναλωτικά προϊόντα και υπηρεσίες.

(γ) Αύξηση εισοδημάτων

Αποτέλεσμα της προηγούμενης μεταβολής είναι η αύξηση των εισοδημάτων όσων άμεσα ή έμμεσα απασχολούνται στον τουριστικό κλάδο, αφού ο θρησκευτικός τουρισμός αποτελεί πηγή ζήτησης αγαθών και υπηρεσιών (μεταφοράς, στέγασης, διατροφής, ψυχαγωγίας, πολιτισμικά αγαθά κλπ.).

(δ) Αύξηση εσόδων του κράτους και των ιερών μονών

Ο θρησκευτικός τουρισμός ενισχύει τα έσοδα του κράτους και βοηθά στην επίλυση του δημοσιονομικού προβλήματος, έχει σημαντική συνεισφορά στην αύξηση των τοπικών εσόδων (δημοτικά έσοδα) και αποτελεί τη βασική πηγή εσόδων για τις ιερές μονές και τα θρησκευτικά μνημεία.

(ε) Πολιτιστικά οφέλη

Η μετακίνηση ανθρώπων από μια περιοχή σε μια άλλη, έχει ως αποτέλεσμα την ταυτόχρονη ανταλλαγή πολιτιστικών και μορφωτικών στοιχείων. Οι άνθρωποι έχουν τη δυνατότητα να γνωρίζουν νέα ήθη και έθιμα και την κουλτούρα των άλλων περιοχών, διευρύνοντας τους πολιτιστικούς και πνευματικούς του ορίζοντες και προάγοντας την πολιτιστική τους στάθμη. Υπάρχουν βέβαια και οι αντιρρήσεις σε αυτή την επίδραση, αφού πολλοί υποστηρίζουν ότι η απόκτηση συνηθειών και άλλου τρόπου ζωής, αλλοιώνει την τοπική κουλτούρα και συμβάλλει στην αλλοτρίωση των κοινωνικών θεσμών. Ανεξάρτητα πάντως της αρνητικής αυτής πτυχής, είναι γεγονός ότι ο τουρισμός φέρνει «κοντά» τους κατοίκους διαφορετικών περιοχών και διαφορετικούς λαούς και συμβάλλει στη διάδοση του πολιτισμού και των πνευματικών αγαθών.

Η οικονομική διάσταση του θρησκευτικού τουρισμού και οι δυνατότητες που παρέχει για την ανάπτυξη ορισμένων περιοχών, έχει απασχολήσει έντονα τις εθνικές τουριστικές πολιτικές και πολλούς οργανισμούς ή ενώσεις όπως UNESCO, η Ευρωπαϊκή Ένωση, κ.λπ. (Μοίρα-Μυλωνοπούλου 2000, Λύτρας 2001). Για τους λόγους αυτούς αναλαμβάνονται πρωτοβουλίες και εκπονούνται προγράμματα με στόχο την αύξηση του μεγέθους των θρησκευτικών ροών, αναδεικνύοντας και προβάλλοντας θρησκευτικές εορτές και εκδηλώσεις ή ακόμη χαρακτηριστικά των θρησκευτικών μνημείων. Στις περισσότερες των περιπτώσεων επιδιώκεται η σύνδεση του θρησκευτικού με το πολιτιστικό, το καλλιτεχνικό, το ιστορικό και το φυσικό στοιχείο, με στόχο την αύξηση της ελκυστικότητας των θρησκευτικών προορισμών.

Η οικονομική αξιοποίηση του θρησκευτικού τουρισμού επιφέρει πολλαπλασιαστικά οφέλη για την περιοχή υποδοχής, αφού όπως προαναφέρθηκε, οι επισκέπτες είναι καταναλωτές τουριστικών προϊόντων και υπηρεσιών. Έτσι, σε πολλές περιπτώσεις στους προορισμούς του θρησκευτικού τουρισμού απασχολείται ένας μεγάλος αριθμός επαγγελματιών, όπως τουριστικοί πράκτορες, αεροπορικές εταιρείες, ξενοδόχοι, μικροπωλητές αντικειμένων με θρησκευτικό περιεχόμενο ή αναφορές κ.λπ. Η αύξηση του μεγέθους του θρησκευτικού τουρισμού και του οικονομικού ενδιαφέροντος που προκαλεί, οδήγησε στη δημιουργία ειδικών ιδιωτικών ή δημόσιων γραφείων, τα οποία εξειδικεύονται στο θρησκευτικό τουρισμό με στόχο τη διοργάνωση ταξιδιών σε περιοχές με έντονο θρησκευτικό ενδιαφέρον.

Για ορισμένες θρησκείες όπως το Ισλάμ, ο όρος «θρησκευτικός τουρισμός» δεν είναι αποδεκτός, αφού το προσκύνημα αποτελεί καθήκον του πιστού, κυριαρχεί το πνευματικό στοιχείο και εκλείπει η καταναλωτική συμπεριφορά. Αντίθετα, στη Χριστιανική Εκκλησία υπάρχει μεγαλύτερη ανοχή στον ορισμό του θρησκευτικού τουρισμού, γιατί το φαινόμενο είναι ισχυρό και έχει αποκτήσει μεγάλες οικονομικές διαστάσεις.

Μια διάκριση που μπορεί να γίνει στο θρησκευτικό τουρισμό και έχει μεγάλη σημασία για την οικονομική ανάπτυξη, αφορά το χρόνο παραμονής του τουρίστα στην περιοχή προορισμού. Έτσι, με το κριτήριο του χρόνου της παραμονής διακρίνουμε τον βραχυπρόθεσμο θρησκευτικό τουρισμό χωρίς διανυκτέρευση και τον μακροπρόθεσμο τουρισμό, με διανυκτέρευση τουλάχιστον 1-2 ημερών (Rinschede 1992). Ο βραχυπρόθεσμος θρησκευτικός τουρισμός διακρίνεται από το χωρικά περιορισμένο ταξίδι πέρα από τις σύντομες αποστάσεις. Ο στόχος του είναι η μετάβαση σε ένα θρησκευτικό κέντρο με τοπική ή περιφερειακή σημασία για τη συμμετοχή σε θρησκευτικό εορτασμό, θρησκευτική διάσκεψη ή μια εκδήλωση. Ο μακροπρόθεσμος θρησκευτικός τουρισμός περιλαμβάνει τις επισκέψεις σε θρησκευτικά κέντρα και παραμονή στην περιοχή για περισσότερες της μιας ημέρες.

Η συμβολή του θρησκευτικού τουρισμού στην περιφερειακή ανάπτυξη στην Ελλάδα μπορεί να είναι ιδιαίτερα σημαντική. Όπως στο προηγούμενο κεφάλαιο φάνηκε, τα θρησκευτικά μνημεία βρίσκονται διεσπαρμένα σε όλους τους νομούς της χώρας και κατά συνέπεια, οι ροές του θρησκευτικού τουρισμού έχουν τον προσανατολισμό «κέντρο προς περιφέρεια» ή είναι κυρίως «μητροπολιτικής προέλευσης». Η μεγάλη χωρική διασπορά των θρησκευτικών μνημείων βοηθά στην ισόρροπη ανάπτυξη του τουρισμού ως περιφερειακή οικονομική δραστηριότητα και την οικονομική ανάπτυξη των λιγότερο αναπτυγμένων και μειονεκτικών περιοχών (Polyzos and Arabatzis 2006).

8. Παράγοντες που επηρεάζουν το μέγεθος της επίδρασης του τουρισμού στην τοπική ανάπτυξη

Ο τουρισμός, ως περιφερειακή δραστηριότητα, συμβάλλει σημαντικά στην οικονομική ανάπτυξη των τουριστικών περιοχών. Η χωρική διασπορά των περισσότερων τουριστικών πόρων «τουριστικές ροές» προς τις περιφέρειες και ο τουρισμός βοηθά στην ισόρροπη ανάπτυξη των περιοχών μιας χώρας και την οικονομική ανάπτυξη των λιγότερο αναπτυγμένων και μειονεκτικών περιοχών.

Ο βαθμός της συμβολής αυτής εξαρτάται από **διάφορους παράγοντες**, οι σημαντικότεροι από τους οποίους είναι οι εξής (Πολύζος, 2011; Πολύζος, 2015):

(α) Το ύψος της τουριστικής δαπάνης

Η ανά επισκέπτη τουριστική δαπάνη που διατίθεται κατά τη διάρκεια παραμονής του στον τουριστικό προορισμό, συνδέεται άμεσα με τη συμβολή του τουρισμού στην τοπική ανάπτυξη. Συνήθως, το ύψος της τουριστικής δαπάνης εξαρτάται από το επίπεδο του εισοδήματος κάθε επισκέπτη, αφού κατά τεκμήριο, οι τουρίστες που έχουν υψηλό

βιοτικό επίπεδο και κατά κεφαλή εισόδημα, δαπανούν μεγάλα ποσά κατά την περίοδο παραμονής τους στην περιοχή του τουριστικού τους προορισμού.

(β) Το είδος του τουρισμού

Η αρνητική κριτική που ασκείται στο μαζικό τουρισμό οφείλεται και στο γεγονός ότι, ευνοεί τη λειτουργία επιχειρήσεων μεγάλου μεγέθους, οι οποίες δεν χρησιμοποιούν τοπικά παραγόμενα προϊόντα, αλλά εισαγόμενα από άλλες περιοχές. Επί πλέον, οι απασχολούμενοι δεν προέρχονται από την περιοχή όπου βρίσκονται, αλλά από άλλες περιοχές και πολλές φορές από άλλες χώρες. Έτσι, σημαντικό ποσό της ζήτησης ικανοποιείται από άλλες περιφέρειες, με αποτέλεσμα τα χρήματα που εισέρχονται σε ένα προορισμό υποδοχής τουριστών να διαφεύγουν έξω από την τοπική οικονομία. Αντίθετα, οι εναλλακτικές μορφές τουρισμού ευνοούν την «εμπλοκή» του τοπικού πληθυσμού στις τουριστικές δραστηριότητες, αλλά και τα προϊόντα που καταναλώνονται παράγονται τοπικά, με αποτέλεσμα η ζήτηση να ικανοποιείται στο μεγαλύτερο μέρος της από την τοπική προσφορά και να αυξάνει η συμβολή του τουρισμού στην τοπική ανάπτυξη.

(γ) Οι τοπικοί πολλαπλασιαστές

Οι τοπικοί πολλαπλασιαστές δίνουν το μέγεθος της μεταβολής στο εισόδημα, την απασχόληση και άλλα μεγέθη της τοπικής οικονομίας, ύστερα από τη μοναδιαία αύξηση της ζήτησης. Οι διαπεριφερειακές εμπορικές συναλλαγές οδηγούν ένα μέρος της ζήτησης εκτός περιφέρειας, με αποτέλεσμα τη μείωση του μεγέθους του σχετικού πολλαπλασιαστή. Τόσο η διάρθρωση της τελικής ζήτησης, όσο και οι τιμές των πολλαπλασιαστών μιας τουριστικής περιφέρειας επηρεάζουν το τελικό αποτέλεσμα που θα προκύψει σε αυτή στην αύξηση του εισοδήματος, της απασχόλησης, κ.λ.π. Όσο μεγαλύτερο είναι το ποσοστό ικανοποίησης της τελικής ζήτησης από την τοπική αγορά, τόσο μεγαλύτερο είναι το μέγεθος του περιφερειακού πολλαπλασιαστή και οι θετικές μεταβολές στην οικονομία της τουριστικής περιοχής.

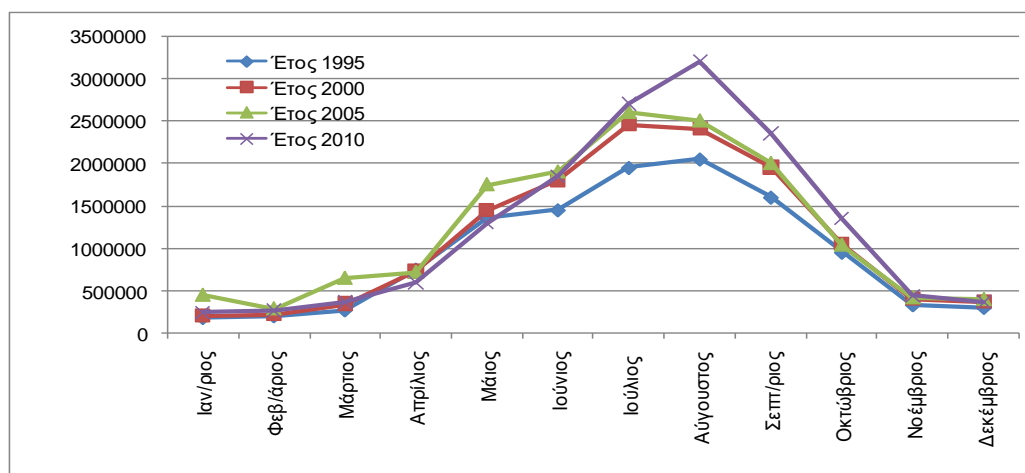
(δ) Η εποχικότητα του τουρισμού

Η εποχικότητα, δηλαδή η συσσώρευση της τουριστικής κίνησης σε λίγους μήνες ανά έτος, προκαλεί σοβαρές **αρνητικές επιδράσεις** σε όλο το φάσμα του *τουριστικού κυκλώματος*. Οι επιδράσεις αυτές αφορούν:

(i) Το **φυσικό, οικονομικό, πολιτιστικό, δομημένο και ανθρωπογενές περιβάλλον**, αφού δέχεται τις μεγαλύτερες πιέσεις στους μήνες της αιχμής, στη διάρκεια των οποίων πολλές φορές παραβιάζονται τα όρια της *φέρουσας ικανότητας* της τουριστικής περιοχής. Σε πολλές περιπτώσεις οι υπάρχουσες υποδομές δεν μπορούν να ανταποκριθούν στις ανάγκες της ζήτησης, γεγονός που δημιουργεί ένα σημαντικό κόστος για την περιοχή.

(ii) Η λειτουργία των **τουριστικών επιχειρήσεων** καθίσταται προβληματική εξ αιτίας του φαινομένου της **εποχικότητας**. Σε πολλές νησιωτικές κυρίως περιοχές της Ελλάδας πάνω από το 50% της συνολικής ετήσιας τουριστικής δραστηριότητας πραγματοποιείται το τρίμηνο Ιουλίου – Σεπτεμβρίου, κάτι που οδηγεί σε αδραννοποίηση του επενδυμένου κεφαλαίου για ένα διάστημα πάνω από 6 μήνες.

Σχήμα 1: Εποχικότητα των αφίξεων από τις άλλες χώρες των τουριστών στην Ελλάδα την περίοδο 1995-2010



(iii) Η εποχικότητα επηρεάζει αρνητικά και τις ενδιάμεσες επιχειρήσεις, αφού είναι υποχρεωμένες να δεσμεύουν τον παραγωγικό εξοπλισμό τους για να ανταποκριθούν στην αυξημένη ζήτηση της αιχμής και τους άλλους μήνες να μην πραγματοποιούν το παραγωγικό έργο που θα τους εξασφαλίζει τη βιωσιμότητά τους. Επιπλέον, πολλές επιχειρήσεις είναι υποχρεωμένες να απασχολούν τους εργαζόμενους για μια μικρή χρονική περίοδο ανά έτος, γεγονός που επηρεάζει την αποδοτικότητά τους ή ακόμη οι επιχειρήσεις δεν έλκουν ειδικευμένο προσωπικό.

Η εποχικότητα του τουρισμού στην Ελλάδα αποτυπώνεται στο Σχήμα 1, από όπου παρατηρούμε ότι, η κατανομή των αφίξεων από το εξωτερικό παρουσιάζει έντονη υπερσυγκέντρωση κατά τη θερινή περίοδο (περίοδος Ιουνίου – Σεπτεμβρίου), κάτι που έμμεσα απεικονίζει το μέγεθος της ανισοκατανομής του τουρισμού εντός του έτους.

Εκτιμούμε ότι, για το θρησκευτικό τουρισμό οι παραπάνω παράγοντες είναι πιο ευνοϊκοί σε σχέση με το μαζικό τουρισμό. Συγκεκριμένα, η καταναλωτική δαπάνη του επισκέπτη στους θρησκευτικούς προορισμούς συνεχώς αυξάνεται με ταυτόχρονη αύξηση της περιόδου παραμονής του στην περιοχή προορισμού. Βέβαια, θα πρέπει να επισημανθεί

ότι, η περίοδος προορισμού στο θρησκευτικό προορισμό εξαρτάται από την ύπαρξη της απαραίτητης υποδομής. Τέλος, αναφορικά με τους περιφερειακούς πολλαπλασιαστές, οι τιμές τους εξαρτώνται από τις δυνατότητες κάθε περιοχής να καλύψει από την εγχώρια παραγωγή όλες τις τουριστικές καταναλωτικές δαπάνες σε προϊόντα και υπηρεσίες και να περιορίσει όσο το δυνατόν την εισαγωγή τους από άλλες περιφέρειες (Polyzos and Sdrolias, 2006, Πολύζος, 2015).

Στην περίπτωση του θρησκευτικού τουρισμού, εκτιμούμε ότι το ποσοστό ικανοποίησης των τουριστικών απαιτήσεων είναι μεγαλύτερο σε σχέση με το μαζικό τουρισμό, με αποτέλεσμα να διασφαλίζονται μεγαλύτερα πολλαπλασιαστικά αποτελέσματα στα τοπικά εισοδήματα, την απασχόληση και την ανάπτυξη. Επιπλέον, ο θρησκευτικός τουρισμός μπορεί να αναπτυχθεί εκτός περιόδου αιχμής και να συμβάλλει στην επιμήκυνση της τουριστικής περιόδου, αφού πολλές θρησκευτικές εκδηλώσεις πραγματοποιούνται εκτός της θερινής περιόδου.

9. Συμπεράσματα – Προτάσεις στρατηγικής

Η ανάπτυξη του θρησκευτικού τουρισμού στην Ελλάδα είναι σχετικά μεγάλη τα τελευταία χρόνια, γεγονός που τον καθιστά μια ενδιαφέρουσα μορφή εναλλακτικού τουρισμού. Όμως τα συνολικά μεγέθη των αριθμών των επισκεπτών στα θρησκευτικά μνημεία, είναι μικρά, συγκρινόμενα με τις δυνατότητες που υπάρχουν και τα περιθώρια περαιτέρω ανάπτυξης. Η μεγαλύτερη ανάπτυξη του θρησκευτικού τουρισμού μπορεί να αλλάξει την υπάρχουσα κατάσταση του τουριστικού τομέα στην Ελλάδα, να εμπλουτίσει τα υπάρχοντα κίνητρα για επίσκεψη των τουριστικών περιοχών, να επιμηκύνει την τουριστική περίοδο και να συνεισφέρει στη διαφοροποίηση του τουριστικού προϊόντος. Τα τελευταία χρόνια προωθείται η ανάπτυξη του λεγόμενου θεματικού τουρισμού, που συνδέει και αξιοποιεί τα πολιτιστικά μνημεία που αποτελούν κληρονομιά του παρελθόντος, το φυσικό περιβάλλον, τις σύγχρονες οικονομικές και άλλες δυνατότητες του τόπου και ταυτόχρονα βελτιώνει την τουριστική ελκυστικότητα των περιοχών.

Επισημαίνεται ότι, ο θρησκευτικός τουρισμός στην Ελλάδα χαρακτηρίζεται από απουσία ενός στρατηγικού πλαισίου για τη βιώσιμη αξιοποίηση των θρησκευτικών μνημείων και της πολιτιστικής κληρονομιάς, κάτι που θα μεγιστοποιήσει τα οφέλη για τις τοπικές κοινωνίες. Σήμερα, υπάρχουν αναξιοποίητοι θρησκευτικοί και πολιτιστικοί θησαυροί, οι οποίοι δεν έχουν αναδειχτεί, προβληθεί και αξιοποιηθεί με τον κατάλληλο τρόπο.

Για την καλύτερη αξιοποίηση των θρησκευτικών και πολιτιστικών μνημείων, κρίνουμε ως απαραίτητη τη δημιουργία ενός πλαισίου τουριστικής πολιτικής, για την ισόρροπη ανάπτυξη της θρησκευτικής κληρονομιάς. Τα βασικά θέματα που εκτιμούμε θα πρέπει

να περιλαμβάνει ένα πλαίσιο δράσεων μιας γενικότερης στρατηγικής που στοχεύει στην ενίσχυση του θρησκευτικού τουρισμού, είναι τα εξής:

- Η **αναλυτική καταγραφή όλων των θρησκευτικών και πολιτιστικών μνημείων**, των γενικότερων και ειδικότερων χαρακτηριστικών τους. Οι εμπειρικές έρευνες έχουν δείξει τη συνεχή ενίσχυση του ενδιαφέροντος των τουριστών για την πολιτιστική κληρονομιά και τους ανθρωπογενείς πόρους. Το ενδιαφέρον αυτό κατευθύνεται συνήθως προς τα ιστορικά κέντρα των πόλεων, στα μουσεία, στα μνημεία, στα κτίρια με αισθητικό, αρχιτεκτονικό, ιστορικό ή άλλο ενδιαφέρον, κ.λπ., μια εξέλιξη θετική για την ενίσχυση του θρησκευτικού τουρισμού.
- Η **ανάδειξη της ιδιαίτερης αρχιτεκτονικής** πολλών θρησκευτικών μνημείων, η βελτίωση της μορφολογίας και της αισθητικής των νέων κατασκευών.
- Η **καταγραφή των χαρακτηριστικών των επισκεπτών** (αριθμός επισκεπτών, εποχή επίσκεψης, ηλικία, τόπος προέλευσης, σκοπός επίσκεψης κ.λ.π.) κάθε θρησκευτικού μνημείου και η διεξοδική ανάλυσή τους για την αποκόμιση χρήσιμων και αξιοποιήσιμων στοιχείων και συμπερασμάτων. Η καταγραφή αυτή θα δώσει τη δυνατότητα απομόνωσης και μελέτης του θρησκευτικού τουρισμού από τις άλλες μορφές τουρισμού. Η ελκυστικότητα ενός θρησκευτικού μνημείου επηρεάζεται από μια ποικιλία παραγόντων. Ο βαθμός συμβολής κάθε παράγοντα στη διαμόρφωση της τουριστικής ελκυστικότητας συναρτάται με το είδος του θρησκευτικού τουρισμού και τα χαρακτηριστικά των επισκεπτών που υποδέχεται κάθε μνημείο. Επιπλέον, σημαντική είναι για την εν λόγω ελκυστικότητα η συνύπαρξη στην περιοχή και άλλων τουριστικών πόρων, λόγω της θετικής αλληλεπίδρασης του θρησκευτικού με τις άλλες μορφές τουρισμού.
- Η κατάλληλη **προβολή των θρησκευτικών μνημείων** και των εκδηλώσεων για την ενίσχυση επισκεψιμότητάς τους με τη δημιουργία μιας θετικής και ελκυστικής εικόνας για επίσκεψη και παραμονή, καθώς και η προβολή της εικόνας της προς τον «έξω» κόσμο. Η προβολή μπορεί να γίνει με συνδυασμό ενεργειών των εθνικών αρχών (Υπουργείο Τουρισμού, ΕΟΤ, κ.λ.π.) με τις τοπικές αρχές.
- Η **διαφοροποίηση του «τουριστικού προϊόντος»** κάθε θρησκευτικού μνημείου με στόχο τη χωρική και τη χρονική διεύρυνση της τουριστικής δραστηριότητας. Η αξιοποίηση των χώρων που διαθέτουν τα θρησκευτικά μνημεία για τη διοργάνωση συνεδρίων, σεμιναρίων κ.ά. μπορεί να συνδεθεί με το θρησκευτικό τουρισμό και να ενισχύσει την επισκεψιμότητα κάθε μνημείου ή θρησκευτικού χώρου.
- Η **αξιοποίηση ενός μέρους των εσόδων** για τη συντήρηση των θρησκευτικών μνημείων, την ανάδειξη των εικόνων, την εικονογράφιση, κλπ
- Για την ανάπτυξη του θρησκευτικού τουρισμού μιας περιοχής, εκτός από την ύπαρξη αξιόλογων θρησκευτικών και πολιτιστικών μνημείων, απαιτείται η διάθεση

σύγχρονων υποδομών. Συνεπώς, η ύπαρξη ενός ικανοποιητικού συγκοινωνιακού δικτύου που θα εξασφαλίζει την προσιτότητα των πόρων κρίνεται ως βασική προϋπόθεση για την αύξηση της τουριστικής ελκτικότητας κάθε περιοχής. Παράλληλα υποστηρικτικά λειτουργούν το φυσικό περιβάλλον, το κλίμα, η ύπαρξη άλλων θρησκευτικών-πολιτισμικών πόρων και γενικότερα το δομημένο περιβάλλον. Η διαμόρφωση και **αναβάθμιση του ευρύτερου φυσικού και δομημένου περιβάλλοντος χώρου** κάθε θρησκευτικού και πολιτιστικού μνημείου, με κατασκευή υποδομών που θα ευνοούν την επέκταση του χρόνου παραμονής των τουριστών στην περιοχή επίσκεψης, κατασκευή υποδομών διανυκτέρευσης των επισκεπτών ή ενίσχυση των υφιστάμενων καταλυμάτων διανυκτέρευσης εντός των μονών. Επίσης, ο εμπλουτισμός του καθημερινού προγράμματος των τουριστών μέσω συνεργασίας του θρησκευτικού τουρισμού με άλλες μορφές τουρισμού.

Επισημαίνεται η αναγκαιότητα όπως, η ανάπτυξη του θρησκευτικού τουρισμού πρέπει να γίνεται με σεβασμό προς τους ιερούς τόπους και τα πολιτιστικά μνημεία. Για το λόγο αυτό θα πρέπει να επιδιώκεται η κατάλληλη ενημέρωση και ευαισθητοποίηση των τουριστών πριν την πραγματοποίηση της επίσκεψης, με τη κατάλληλη σήμανση των ευαίσθητων μνημείων, με την επιμόρφωση του προσωπικού που βρίσκονται στους θρησκευτικούς τόπους και τέλος, στην διανομή υλικού με οδηγίες στους τουρίστες για την σωστή συμπεριφορά κατά την διάρκεια της επίσκεψης.

Συμπερασματικά, υπό μια γενική θεώρηση, οι προοπτικές ανάπτυξης όχι μόνο του θρησκευτικού, αλλά του εναλλακτικού τουρισμού στην Ελλάδα είναι σημαντικές. Τα ιδιαίτερα συγκριτικά πλεονεκτήματα της χώρας (γεωμορφολογία, κλιματολογικές συνθήκες, πλούσια πολιτιστικά αποθέματα, κτίρια με ιστορικές αναφορές, κ.λπ.) μπορούν να αποτελέσουν τη βάση για ένα επιτυχημένο συνδυασμό μαζικού και εναλλακτικού τουρισμού. Όλες οι απόψεις συγκλίνουν στην ανάγκη εκσυγχρονισμού και συνολικής ποιοτικής αναβάθμισης του παραδοσιακού τουριστικού μοντέλου, το οποίο περιλαμβάνει μόνο διασκέδαση, συνοδευόμενη ορισμένες φορές με ακραίες συμπεριφορές από μέρους των τουριστών. Η μονοδιάστατη τουριστική εικόνα (sand, see, sun) με το χαμηλό βαθμό διαφοροποίησης του προσφερόμενου τουριστικού προϊόντος θα πρέπει να αλλάξει για την καλύτερη αξιοποίηση των τουριστικών πλεονεκτημάτων της χώρας και της συνεισφοράς τους στην οικονομική ανάπτυξη.

Βιβλιογραφία

- ΑΝΔΡΙΩΤΗΣ.Κ. (2008), *Αειφορία και Εναλλακτικός Τουρισμός*. Εκδόσεις Σταμούλης, Αθήνα.
 ΒΟΥΡΔΑΝΟΣ Α. (2008), *Εναλλακτικές μορφές τουρισμού στην Ελλάδα: Ανάπτυξη του Θρησκευτικού Τουρισμού*, Διπλωματική Εργασία, Πανεπιστήμιο Θεσσαλίας, ΤΜΧΠΠΑ, Βόλος.
 ΕΟΤ (2005), *Θρησκευτικά μνημεία στην Ελλάδα*, Αθήνα.
 ΕΛΣΤΑΤ (2011), *Στατιστική επετηρίδα της Ελλάδας 2009-2010*, Πειραιάς.

- ΕΣΥΕ (2006), *Στατιστική επετηρίδα της Ελλάδας 2004*, Πειραιάς.
- FREDERIC M. (1993), Rural tourism and Economic Development, *Economic Development Quarterly*, vol. 7, No. 2, pp. 215-224.
- ΓΙΑΝΝΕΛΗΣ Γ., (2003) *Μελέτη Τουριστικής Ανάπτυξης Περιφέρειας Ανατ. Μακεδονίας και Θράκης*, Υπουργείο Ανάπτυξης, ΕΟΤ, Αθήνα.
- ΔΙΑΜΕΤΡΟΣ Ε.Π.Ε., (2003), *Μελέτη Τουριστικής Ανάπτυξης Περιφέρειας Στερεάς Ελλάδας*, Υπουργείο Ανάπτυξης, ΕΟΤ, Αθήνα.
- ΕΤΑΙΡΕΙΑ ΑΝΑΠΤΥΞΙΑΚΩΝ ΜΕΛΕΤΩΝ, (2003), *Μελέτη Τουριστικής Ανάπτυξης Περιφέρειας Κρήτης*, Υπουργείο Ανάπτυξης, ΕΟΤ, Αθήνα.
- ΘΕΩΡΗΜΑ Α.Ε., (2003), *Μελέτη Τουριστικής Ανάπτυξης Περιφέρειας Βορείου Αιγαίου*, Υπουργείο Ανάπτυξης, ΕΟΤ, Αθήνα.
- ΚΟΤΖΑΜΠΟΠΟΥΛΟΣ Α., ΠΑΥΛΑΚΗΣ Γ., (2003), *Μελέτη Τουριστικής Ανάπτυξης Περιφέρειας Πελοποννήσου*, Υπουργείο Ανάπτυξης, ΕΟΤ, Αθήνα.
- ΛΥΤΡΑΣ, Π. (2001), *Θρησκευτικός τουρισμός: Μια κοινωνικο-ψυχολογική προσέγγιση*, Εκδόσεις INTERBOOKS, Αθήνα.
- ΜΑΛΛΑΣ Α., (2003), *Μελέτη Τουριστικής Ανάπτυξης Περιφέρειας Ηπείρου*, Υπουργείο Ανάπτυξης, ΕΟΤ, Αθήνα.
- ΜΕΝΕΛΑΟΥ Ο. (2015), Συμβολή των Μετεώρων στην Τοπική Ανάπτυξη της Καλαμπάκας, *Διπλωματική Εργασία*, Πανεπιστήμιο Θεσσαλίας, ΤΜΧΠΠΑ, Βόλος.
- ΜΟΙΡΑ-ΜΥΛΩΝΟΠΟΥΛΟΥ Π. (2000), *Τουριστική Γεωγραφία*, Εκδόσεις Σταμούλη, Αθήνα.
- ΜΙΧΑΗΛΙΔΗΣ Γ., (2003), *Μελέτη Τουριστικής Ανάπτυξης Περιφέρειας Κ. και Δυτ. Μακεδονίας*, Υπουργείο Ανάπτυξης, ΕΟΤ, Αθήνα.
- NOLAN M. L., και NOLAN S. (1992), Religious sites as tourism attractions in Europe, *Annals of Tourism Research*, vol. 19, pp. 68-78.
- ΞΥΓΚΟΓΙΑΝΝΗ Μ. (2006), Ο θρησκευτικός τουρισμός στην Ελλάδα: Μια χωρική ανάλυση, *Διπλωματική εργασία*, ΤΜΧΠΠΑ, Πολυτεχνική Σχολή, Πανεπιστήμιο Θεσσαλίας.
- ΠΑΛΟΥΜΠΗΣ Δ., ΣΙΔΗΡΟΠΟΥΛΟΣ Κ. (2003), *Μελέτη Τουριστικής Ανάπτυξης Περιφέρειας Θεσσαλίας*, Υπουργείο Ανάπτυξης, ΕΟΤ, Αθήνα.
- PEW RESEARCH CENTER (2015), *The Future of World Religions: Population Growth Projections, 2010-2050*, Washington.
- ΠΟΛΥΖΟΣ Σ. (2002), Ανάλυση Παραγόντων Επιρροής και Εμπειρική Διερεύνηση των Εσωτερικών Τουριστικών Ροών στην Ελλάδα, *ΤΟΠΟΣ*, τεύχος 18-19, σελ. 87-108.
- POLYZOS S., ARABATZIS G. (2006), A multicriteria approach for the evaluation of tourist resources of Greek prefectures, *Tourism Today*, 6, pp. 96-111.
- POLYZOS S., SDROLIAS L. (2006), Strategic Method of Confrontation of Tourist Competition: The Case of Greece, *Journal of Travel and Tourism Research*, vol. 6(1), pp. 12-28.
- POLYZOS S., ARABATZIS G. TSIANTIKOUDIS S. (2007), The Attractiveness of Archaeological Sites in Greece: A Spatial Analysis, *International Journal of Tourism Policy and Research*, vol. 1(3), pp. 246-266.
- ΠΟΛΥΖΟΣ Σ. (2010), Θρησκευτικός Τουρισμός στην Ελλάδα: Χωρική ανάλυση και συμβολή στην ανάπτυξη μειονεκτικών περιοχών στο: επιμ Γ. ΑΡΑΜΠΑΤΖΗΣ, *Ανάπτυξη ορεινών και μειονεκτικών περιοχών*, Περιοδική έκδοση του Τμήματος Δασολογίας και Διαχείρισης Περιβάλλοντος και Φυσικών Πόρων, σελ 76-92.
- ΠΟΛΥΖΟΣ Σ. (2011), *Περιφερειακή Ανάπτυξη*, Εκδόσεις Κριτική, Αθήνα.
- POLYZOS S, NIAVIS S. (2013), Spatial Analysis of Religious Tourism in Greece, *Tourism Today*, vol. 13, pp. 79-93.
- POLYZOS S., TSIOTAS D., KANTLIS A. (2013), Determining the Tourism Development Dynamics of the Greek Regions by using TALC Theory, *TOURISMOS*, vol. 8(2), pp. 159-178.
- ΠΟΛΥΖΟΣ Σ. (2015), *Αστική Ανάπτυξη*, Εκδόσεις Κριτική, Αθήνα.

- RINSCHDE G. (1992), Forms of Religious Tourism, *Annals of Tourism Research*, vol. 19, pp. 51-67.
- ROBICHAUD P. (1999), *Tourist or Pilgrim?: Rescuing the Jubilee*, America Press, Inc.
- ΣΕΤΕ (2016), *Ελληνικός Τουρισμός, Εξελίξεις και Προοπτικές*, Τεύχος 1, Ιούλιος 2016, Αθήνα.
- ΣΠΙΛΑΝΗΣ Ι., ΚΙΖΟΣ Α., ΙΩΣΗΦΙΔΗΣ Θ. (2004), Οικονομικές, Κοινωνικές και Περιβαλλοντικές διαστάσεις της ανάπτυξης στις λιγότερο ευνοημένες περιοχές, στο (επιμ.) ΣΠΙΛΑΝΗΣ Ι., ΚΙΖΟΣ Α., ΙΩΣΗΦΙΔΗΣ Θ. *Στρατηγικές ανάπτυξης σε λιγότερο ευνοημένες περιοχές*, σελ. 13-37, Εκδόσεις Gutenberg, Αθήνα.
- ΣΦΑΚΙΑΝΑΚΗΣ, Μ. (2000), *Εναλλακτικές Μορφές Τουρισμού*, Εκδόσεις ΕΛΛΗΝ, Αθήνα.
- ΤΣΑΡΤΑΣ Π., ΣΤΟΓΙΑΝΝΙΔΟΥ Μ. ΣΤΑΥΡΙΝΟΥΔΗΣ Θ. (2004), Οι λιγότερο ευνοημένες περιοχές ως τουριστικοί προορισμοί: Ζητήματα οργάνωσης και διαχείρισης, στο (επιμ.) ΣΠΙΛΑΝΗΣ Ι., ΚΙΖΟΣ Α., ΙΩΣΗΦΙΔΗΣ Θ. *Στρατηγικές ανάπτυξης σε λιγότερο ευνοημένες περιοχές*, σελ. 295-306, Εκδόσεις Gutenberg, Αθήνα.
- TURNER V. TURNER E., (1978), *Image and Pilgrimage in Christian Culture*, Columbia University Press, New York.
- VUKONIC B. (1996), *Tourism and Religion*, Elsevier Science Ltd.